

**T.C**  
**YUMURTALIK KAYMAKAMLIĞI**  
**BARBAROS İLKOKULU MÜDÜRLÜĞÜ**



**2024-2028 STRATEJİK PLANI**

## İSTİKLÂL MARŞI

Korkma, sönmez bu şafaklarda yüzen al sancak;  
Sönmeden yurdumun üstünde tüten en son ocak.  
O benim milletimin yıldızıdır, parlayacak;  
O benimdir, o benim milletimindir ancak.

Çatma, kurban olayım çehreni ey nazlı hilâl!  
Kahraman ırkıma bir gül! Ne bu şiddet bu celâl?  
Sana olmaz dökülen kanlarımız sonra helâl,  
Hakkıdır, Hakk'a topan, milletimin istiklâl!

Ben ezelden beridir hür yaşadım, hür yaşarım.  
Hangi çılgın bana zincir vuracakmış? Şaşarım;  
Kükremiş sel gibiyim, bendimi çiğner aşarım;  
Yırtarım dağları, enginlere sığmam, taşarım.

Garbin âfâkını sarmışsa çelik zırhlı duvar,  
Benim iman dolu göğsüm gibi serhaddim var.  
Ulusun, korkma! Nasıl böyle bir imanı boğar,  
"Medeniyet!" dediğin tek dişi kalmış canavar?

Arkadaş! Yürduma alçakları uğratma, sakın.  
Siper et gövdeni, dursun bu hayâsızca akın.  
Doğacaktır sana va'dettiği günler Hakk'ın...  
Kim bilir, belki yarın, belki yarından da yakın.

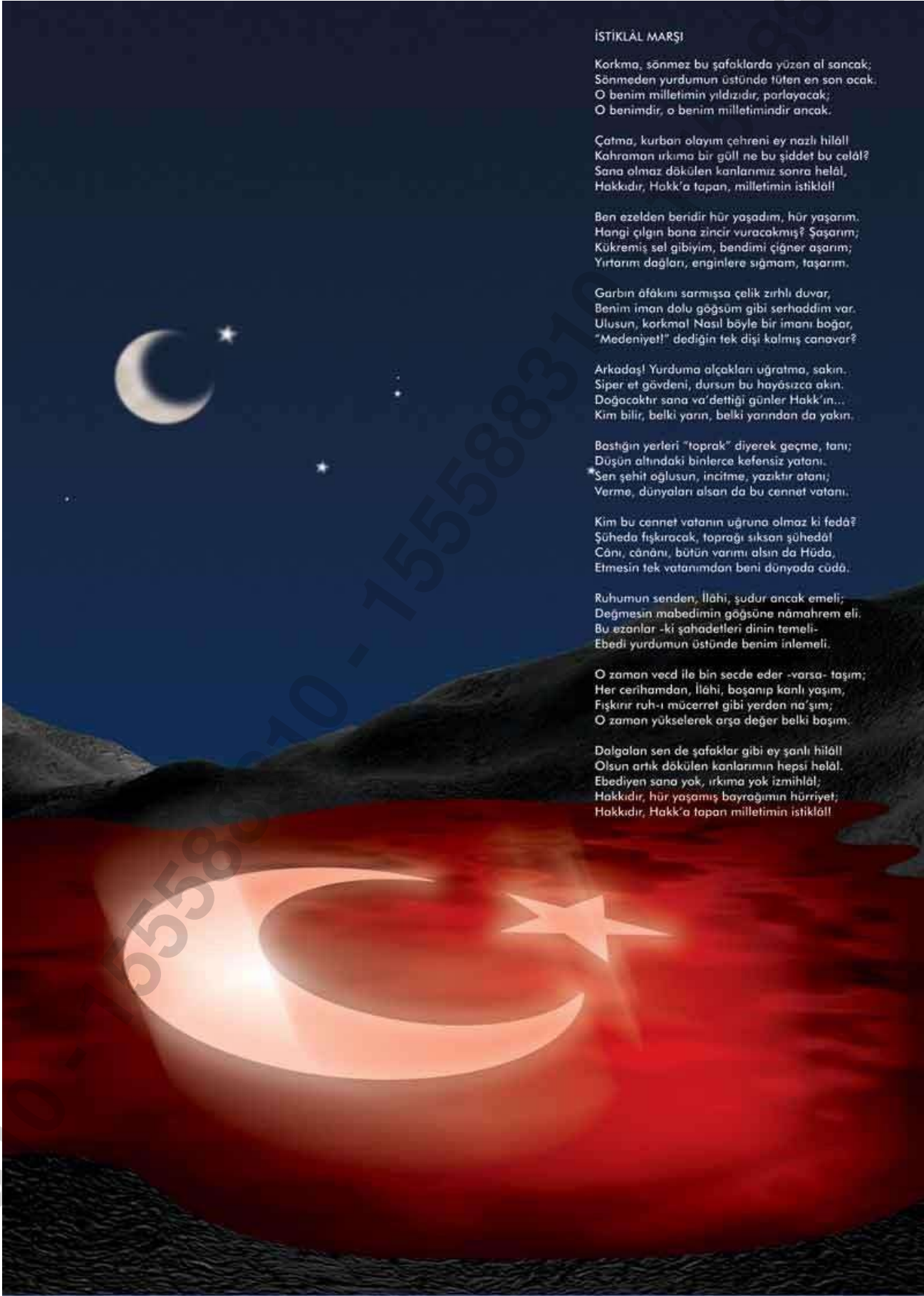
Bastığın yerleri "toprak" diyerek geçme, tanı;  
Düşün altındaki binlerce kefensiz yatanı.  
Sen şehit oğlusun, incitme, yazıktır atanı;  
Verme, dünyaları alsan da bu cennet vatanı.

Kim bu cennet vatanın uğruna olmaz ki fedâ?  
Şüheda fışkıracak, toprağı sıksan şühedâ!  
Cânı, cânânı, bütün varımı alsın da Hüda,  
Etmesün tek vatanımdan beni dünyada cüdâ.

Ruhumun senden, İlahi, şudur ancak emeli;  
Değmesin mabedimin göğsüne nâmahrem eli.  
Bu ezanlar -ki şahadetleri dinin temeli-  
Ebedi yurdumun üstünde benim inlemeli.

O zaman vedd ille bin secde eder -varsa- taşım;  
Her cerihamdan, İlahi, boşanıp kanlı yaşım,  
Fışkırır ruh-ı mücerret gibi yerden na'sım;  
O zaman yükselerek arşa değer belki başım.

Dalgalar sen de şafaklar gibi ey şanlı hilâl!  
Olsun artık dökülen kanlarımın hepsi helâl.  
Ebediyen sana yok, ırkıma yok izmihlâl;  
Hakkıdır, hür yaşamış bayrağımın hürriyet;  
Hakkıdır, Hakk'a topan milletimin istiklâl!



## ATATÜRK'ÜN GENÇLİĞE HITABESİ

Ey Türk Gençliği!

Birinci vazifen, Türk İstiklalini, Türk Cumhuriyetini, ilelebet, muhafaza ve müdafaa etmektir.

Mevcudiyetinin ve istikbalinin yegâne temeli budur. Bu temel, senin en kıymetli hazinendir. İstikbalde dahi seni bu hazineden mahrum etmek isteyecek dahili ve harici bedhahların olacaktır. Birgün, istiklâl ve Cumhuriyet'i müdafaa mecburiyetine düşersen, vazifeye atılmak için içinde bulunacağın vaziyetin imkân ve şeraitini düşünmeyeceksin! Bu imkân ve şerait çok nâmusait bir mahiyette tezahür edebilir. İstiklâl ve Cumhuriyet'ine kastedecek düşmanlar bütün dünyada emsali görülmemiş bir galibiyetin mümessili olabilirler. Cebren ve hile ile aziz vatanın, bütün kaleleri zaptedilmiş, bütün tersânelerine girilmiş, bütün orduları dağıtılmış ve memleketin her köşesi bilfiil işgal edilmiş olabilir. Bütün bu şeraitten daha elim ve daha vahim olmak üzere, memleketin dahilinde, iktidara sahip olanlar gaffet ve delâlet ve hattâ hıyanet içinde bulunabilirler. Hatta bu iktidar sahipleri şahsi menfaatlerini, müstevlilerin siyasi emelleriyle tevhid edebilirler. Millet fakr u zaruret içinde harap ve bitap düşmüş olabilir.

Ey Türk İstikbalinin evlâdı! İşte ; bu ahval ve şerait içinde dahi vazifen, Türk istiklâl ve Cumhuriyet'ini kurtarmaktır! Muhtaç olduğun kudret damarlarındaki asil kanda mevcuttur....

20 Ekim 1927

Gazi Mustafa Kemal ATATÜRK



15558

588310

## Okul/Kurum Bilgileri

<b>İli:</b> Adana		<b>İlçesi:</b> Yumurtalık	
<b>Adres:</b>	Devrişiyeye Mh. Yeniköy Yolu Cd. Pk:01680 Yumurtalık/ADANA	<b>Coğrafi Konum (link)</b>	36°46'25.1"N 35°47'27.8"E
<b>Telefon Numarası:</b>	0 322 671 20 33	<b>Faks Numarası:</b>	
<b>e- Posta Adresi:</b>	<a href="mailto:771484@meb.k12.tr">771484@meb.k12.tr</a> <a href="mailto:735657@meb.k12.tr">735657@meb.k12.tr</a>	<b>Web sayfası adresi:</b>	<a href="https://yumurtalikbarbarosilkokulu.meb.k12.tr">https://yumurtalikbarbarosilkokulu.meb.k12.tr</a>
<b>Kurum Kodu:</b>	771484 735657	<b>Öğretim Şekli:</b>	İkili Eğitim

## SUNUŞ



Günümüzde hızla gelişen bilim ve teknolojiyle birlikte yönetim anlayışı da değişmiştir. Hızla gelişen eğitim alanımızda yönetim anlayışı çağın gereklerine göre değişmekte ve gelişmektedir. Planlı bir yönetim anlayışına uygun olarak gayemiz, amaç ve hedeflerini belirleyip bu doğrultuda faaliyetlerini sürdürerek büyüme. Ülkemizde de 2003 yılında yürürlüğe giren 5018 Sayılı Kamu Mali Yönetimi ve Kontrol Kanunu ile tüm kamu kurumlarına stratejik planlama yapma zorunluluğu getirilmiştir. Barbaros İlkokulu olarak biz de, 5018 Sayılı Kamu Mali Yönetimi ve Kontrol Kanununun bize ve kurumumuza yüklediği sorumluluğun gereği olarak, 2024 – 2028 yıllarını kapsayan Stratejik Planımız Hazırlık Çalışmaları neticesinde Müdürlüğümüz Stratejik Planı oluşturulmuştur. Çalışmalarda, kurumumuzun mevcut durumu analiz edilmiş, 2024-2028 Stratejik Planımıza yön verecek bilgi ve belgeler derlenmiştir. ‘Neredeyiz ve Nereye Ulaşmak İstiyoruz?’ Sorularına, en doğru cevaplar verilmeye çalışılmıştır. 115 öğrencimizle ve 8 eğitim çalışanımızla daha gelişmiş daha müreffeh bir okul ortamı için el ele verip çalışmalarımıza devam etmekteyiz. Hep birlikte yapacağımız çalışmalar ve bu çalışmalar sonucu erişeceğimiz hedefler, bizlere bilim ve teknolojiye katkı verebilen çağdaş bir kurumda çalışmanın haklı gururunu yaşatacaktır. Bu bilinç ve duygularla çalışmalarımızı sürdürmekte ve hedeflerimize ulaşmak için yoğun çaba sarf etmekteyiz. Kurumsal kapasitemizin öğretmen ve idari personelin yetkinliklerini artırarak güçlenmesi bütün bu çalışmalar sonucunda gerçekleşmesi sağlanacaktır.

2024-2028 Stratejik planımızın hazırlanmasında ve emeği geçen tüm paydaşlarımıza her alanda destek veren eğitim çalışanlarımıza, milli eğitim personelimize, yöneticilerimize ve planın hazırlanmasında emeği geçen Strateji Geliştirme Ekibine teşekkür ediyorum.

Fedai BAYRAM

OKUL MÜDÜRÜs

İÇİNDEKİLER	SAYFA
	NO
YÖNETİCİ SUNUŞ	5
İÇİNDEKİLER	6
<b>BÖLÜM 1 : STRATEJİK PLAN HAZIRLIK SÜRECİ</b>	<b>7</b>
1.1 Strateji Geliştirme Kurulu ve Stratejik Plan Ekibi	8
1.2 Planlama Süreci	8
<b>BÖLÜM 2 : DURUM ANALİZİ</b>	<b>10</b>
2.1. Kurumsal Tarihçe	11
2.2. Uygulanmakta Olan Planın Değerlendirilmesi	12
2.3. Mevzuat Analizi	13
2.4. Üst Politika Belgelerinin Analizi	14
2.5 Faaliyet Alanları ile Ürün ve Hizmetlerin Belirlenmesi	15
2.6 Paydaş Analizi	20
2.7 Kuruluş İçi Analiz	22
2.8 Güçlü ve Zayıf Yönler ile Fırsatlar ve Tehditler (GZFT) Analizi	27
2.9 GZFT Analizi	30
2.10 Tespit ve İhtiyaçların Belirlenmesi	32
<b>BÖLÜM 3: GELECEĞE YÖNELİM</b>	<b>38</b>
3.1. Misyon	39
3.2. Vizyon	39
3.3. Temel İlke ve Değerler	39
<b>BÖLÜM 4: AMAÇ, HEDEF VE STRATEJİLERİN BELİRLENMESİ</b>	<b>41</b>
4.1 Amaçlar	42
4.2 Hedefler	44
4.3 Performans Göstergeleri	46
4.4 Stratejilerin Belirlenmesi	50
4.5 Maliyetlendirme	54
<b>BÖLÜM 5: İZLEME VE DEĞERLENDİRME</b>	<b>56</b>

# BÖLÜM 1

## STRATEJİK PLAN HAZIRLAMA SÜRECİ

# 1. GİRİŞ VE STRATEJİK PLANIN HAZIRLIK SÜRECİ

## 1.1. Strateji Geliştirme Kurulu ve Stratejik Plan Ekibi

**Strateji Geliştirme Kurulu:** Okul müdürü Fedai BAYRAM başkanlığında, okul müdür yardımcısı Abdullah SÖYLEMEZ, öğretmen ve okul/aile birliği başkanı ile bir yönetim kurulu üyesi olmak üzere 5 kişiden oluşan üst kuruldan oluşur.

**Stratejik Plan Ekibi:** Okul müdürü tarafından görevlendirilen ve üst kurul üyesi olmayan müdür yardımcısı başkanlığında, belirlenen öğretmenler ve gönüllü velilerden oluşur.

Strateji Geliştirme Kurulu Bilgileri		Stratejik Plan Ekibi Bilgileri	
Adı Soyadı	Ünvanı	Adı Soyadı	Ünvanı
Fedai BAYRAM	Okul Müdürü	İsmail ADIGÜZEL	Müdür Yardımcısı
Abdullah SÖYLEMEZ	Müdür Yardımcısı	Nurettin BAL	Öğretmen
Sühem GÖLBOL	Öğretmen	Fatma Ece DEMİREL	Anasınıfı Öğretmeni
Ayşe YILMAZ	Anasınıfı Öğretmeni	Nezihat ABAŞ	Anasınıfı Öğretmeni
Aybüke HALLAÇ	Veli	Yudum ŞAHİN	Veli
		Hayriye KADAK	Veli

## 1.2 Planlama Süreci:

Stratejik planlamayı tüm kamu kurumları için yasal zorunluluk haline getiren düzenleme 10.12.2003 tarihinde çıkartılan 5018 sayılı Kamu Mali Yönetimi ve Kontrol Kanunu'dur. Söz konusu kanunun 9. maddesi ile kamu idarelerinin stratejik plan hazırlamaları, belirlenmiş takvim ile zorunlu kılınmıştır. MEB 16/09/2013 tarihli ve 2013/26 sayılı Stratejik Planlama Genelgesi kapsamında Barbaros İlkokulu Müdürlüğü olan 2024-2028 Stratejik Planlama hazırlama çalışmalarına başlamıştır.

Stratejik Planlama Çalışmaları kapsamında Okulumuzda tüm personelimizle toplantılar yapılmıştır. Bu toplantılar sonucunda SP ile ilgili bilgilendirmeler



yapılmıştır. Personelimiz ve diğer unsurlar içerisinde “Stratejik Planlama Çalışma Ekibi” kurulmuştur. Önceden hazırlanan anket formlarında yer alan sorular katılımcılara yöneltilmiş ve elde edilen veriler birleştirilerek paydaş görüşleri oluşturulmuştur. Bu bilgilendirme ve değerlendirme toplantılarında yapılan anketler ve hedef kitleye yöneltilen sorularla mevcut durum ile ilgili veriler toplanmıştır.

Hazırlık sürecinin önemli bir aşaması stratejik planlamayı yönetecek ekiplerin oluşturulmasıdır. Ekibin birlikte çalışmasını kolaylaştırmak üzere özellikle ‘ekip ruhu’ oluşturmaya yönelik faaliyetler planlanmış ve uygulanmıştır.

Oluşturulan ekip üyeleriyle yapılan stratejik planlama bilgilendirme toplantısında Stratejik Planla ilgili düzeyleri sorularak eksik alanları ortaya konulmuştur. Özellikle stratejik planlama kavramlarına ve süreç konularında eksikleri tespit edilmiştir. Stratejik planlama çalışma grubu öncelikle planlama çalışmalarında kendilerine yol gösterecek bilgi eksikliğini gidermek amacıyla eğitim faaliyetleri organize edilmiştir.

Stratejik Planımız ekibimiz tarafından, tüm iç ve dış paydaşların görüş ve önerileri bilimsel yöntemlerle analiz edilerek planlı bir çalışmayla, 2024–2028 Stratejik Plan Hazırlık Programı takvimine göre hazırlanmıştır.

# BÖLÜM 2

## DURUM ANALİZİ

## 2. DURUM ANALİZ

### 2.1 Kurumsal Tarihçe:

Okulumuz Yumurtalık İlçesi Devrişiyeye Mahallesinde bulunmamaktadır. 1975 yılında yapımına başlanarak aynı yılın 12 Kasımın da Barbaros İLKOKULolarak eğitim-öğretime açılmıştır. 7700 metrekarelik bir arazi üzerinde iki katlı 6 derslik ve bir konferans salonu şeklinde yapılmıştır. 1997 yılına kadar ilkokul olarak hizmet vermiş olup, aynı yılda 7 derslikli ek bina yapılmış ve ilköğretim okulu olarak hizmet vermeye devam etmiştir. Daha sonra okulumuz bahçesine 300 yataklı öğrenci pansiyonu yapılarak 2001-2002 öğretim yılında ilk yatılı öğrencilerini alarak Pansiyonlu İlköğretim Okulu olmuştur..

Eylül 2006 tarihinde okulumuz Yatılı İlköğretim Okuluna dönüştürülerek “Barbaros Yatılı İlköğretim Bölge Okulu” adını almıştır. 2008-2009 eğitim öğretim yılında 1975 yılında yapılan ana bina olarak faaliyet gösteren binamız bazı sınıflarda meydana gelen çökme nedeniyle eğitim-öğretime kapatılmış ihtiyaç derslik pansiyon binasındaki boş etüt odaları ve boş yatakhanelerle giderilmeye çalışılmıştır. 2009-2010 eğitim-öğretim yılı sonunda yatılı öğrenci sayısının yetersizliği sebebiyle pansiyon kapanmış olup, okulumuz “Barbaros İlköğretim Okulu” adını almıştır. 2010 yılında yapımına başlanan 28 derslikli okul inşaatı tamamlanarak 2012-2013 eğitim-öğretim yılında eğitime açılmış olup, 7 derslikli bina İmam Hatip Ortaokuluna devredilmiştir.

Stratejik planlama sürecinin ilk adımı olan durum analizi, kuruluşun “neredeyiz?” sorusuna cevap verir. Bu bölümde kuruluşun içsel olarak güçlü ve zayıf yönleri ile dışsal etkenlerden kaynaklanan fırsatlar ve tehditler belirlenmiştir.

Kuruluşun kontrol edebildiği etkenler ile kontrolü dışında olan ve belirsizlik oluşturan etkenlerin analizi yapılarak planlama sürecinin önemli bir parçasını oluşturulmuştur. Ayrıca kurumdan etkilenen ve etkileyen tarafların analizi yapılarak paydaş listesi çıkarılmıştır. Durum analizi stratejik planlama sürecinin diğer aşamalarına temel teşkil eder.

Yaratıcı ve daha çok öğrenmeye açık bir durum analizi sorunun niteliği ve etkileri açısından önemli rol oynadığı düşüncesi stratejik planlama ekibini geniş kapsamlı analiz yapmaya sevk etmiştir.



## 2.2 Uygulanmakta Olan Stratejik Planın Değerlendirilmesi:

Barbaros İlkokulu Müdürlüğü 2019-2023 Stratejik Planında 3 tema altında, 3 stratejik amaç ve 7 stratejik hedef yer almıştır. Katılımcı bir yöntemle hazırlanan bu stratejik planda yer alan amaç ve hedefler yürütülen çalışmalar vasıtasıyla gerçekleştirilmeye çalışılmıştır. Programda belirlenen yıllık performans hedeflerinin ve Müdürlüğümüzün stratejik plan kapsamındaki diğer çalışmalarının gerçekleşme durumu hazırlanan faaliyet raporları ile değerlendirilmiştir.

Stratejik plan sürecinde gerçekleştirilen çalışmalar ile Müdürlüğümüz personelinin farkındalığı artmıştır. İzleme ve değerlendirme sürecine tam olarak işlerlik kazandırılması adına da bir önceki plan dönemine göre olumlu yönde ilerleme sağlanmıştır. Stratejik plan sürecinde gerçekleştirilen çalışmalar ile Müdürlüğümüz personelinin farkındalığı artmıştır. İzleme ve değerlendirme sürecine tam olarak işlerlik kazandırılması adına da bir önceki plan dönemine göre olumlu yönde ilerleme sağlanmıştır.

Süreç içerisinde karşılaşılan en önemli güçlüklerden biri, stratejik planlamanın nispeten yasal bir zorunluluktan ibaret olarak algılanmasıdır. Ayrıca yönetim kadrolarında meydana gelen değişikliklere bağlı olarak plan çalışmalarının sekteye uğraması ve buna bağlı olarak plan sürecinin tüm hizmet birimlerince tam anlamıyla sahiplenilememesi diğer güçlükler olarak karşımıza çıkmaktadır. Üçüncü plan hazırlık döneminde bu konularda iyileşme sağlandığı, stratejik yönetime ilişkin farkındalık düzeyinin yükseldiği ve üst yönetimin katkısının arttığı gözlemlenmiştir.

“Okul öncesi okullaşma, özel eğitime yönlendirme ve erişim, fiziki, mali ve teknolojik altyapı konularında iyileşmelerin sağlandığı görülmüştür. İyileşme sağlanan alanlara yönelik üçüncü plan dönemi için de çalışmaların devam ettirilerek sürdürülebilirliğin sağlanması hedeflenmiştir. Bu kapsamda gerekli hedef ve stratejiler belirlenerek bunların gerçekleşme durumlarını izlemek üzere göstergeler oluşturulmuştur.

Bununla birlikte: “Devamsızlık, hayat boyu öğrenmeye katılım ve tamamlama, öğrenci başarısı ve öğrenme kazanımları, yabancı dil yeterliliği” konuları geliştirilmesi gereken öncelikli alanlar olarak tespit edilmiştir. Bu başlıklarda gerekli iyileşmelerin sağlanması amacıyla paydaşların görüş ve önerileri ile durum analizinden yola çıkılarak stratejiler geliştirilmiştir.

### **2.3 Mevzuat Analizi :**

Millî Eğitim Bakanlığının taşra teşkilatında yer alan ve taşra teşkilatındaki görevlerin yürütülmesi, devletin politikalarının valilik makamına bağlı olarak gerçekleştirilmesi müdürlüğümüzün sorumlulukları arasındadır. Müdürlüğümüz İl Milli Eğitim Müdürlüğü ve İlçe Milli Eğitim Müdürlüğü Makamına karşı birinci dereceden sorumludur. Millî Eğitim Bakanlığının devlet adına üstlendiği sorumluluğun yerine getirilmesi, kanun, tüzük, yönetmelik, yönerge, genelge ve emirler doğrultusunda Millî

eđitim temel ilkeleri çerçevesinde kendisine bađlı birimleri izlemek, deđerlendirmek ve geliřtirme yönüyle sorumlulukları kanun ve Yönetmeliklerde açıkça tanımlanmıştır.

Barbaros İlkokulu Müdürlüğü'nün yasal yetki, görev ve sorumlulukları başta T.C. Anayasası olmak 14/6/1973 tarihli ve 1739 sayılı Millî Eğitim Temel Kanunu ve 25/8/2011 tarihli ve 652 sayılı Millî Eğitim Bakanlığının Teşkilât ve Görevleri Hakkında Kanun Hükmünde Kararname hükümlerine dayanılarak 18/11/2012 tarih ve 28471 sayılı Resmî Gazetede yayınlanan Yönetmeliđi esaslarına göre belirlenmiştir.

Öncelikle inceleme ve analizi yapılan yasa, kanun, Kanun hükmümde kararname, mevzuat, yönetmelik, genelge ve yönergeler;

– T.C. Anayasası

– 1739 Sayılı Milli Eğitim Temel Kanunu

– 652 Sayılı Milli Eğitim Bakanlığının Teşkilat ve Görevleri Hakkındaki Kanun Hükmünde Kararname

– 222 Sayılı Milli Eğitim Temel Kanunu (Kabul No: 5.1.1961, RG: 12.01.1961 / 10705 - Son Ek ve Deđişiklikler: Kanun No: 12.11.2003/ 5002, RG:21.11.2003 / 25296)

– 657 Sayılı Devlet Memurları Kanunu

– 5442 Sayılı İl İdaresi Kanunu

– 439 Sayılı Ek Ders Kanunu

– 4306 Sayılı Zorunlu İlköğretim ve Eğitim Kanunu

#### **2.4 Üst Politika Belgeleri :**

Stratejik Planları ile Barbaros İlkokulu'nca Hazırlanan 2024-2028 yıllarını kapsayan stratejik planda yer alan stratejik amaç ve hedefler birbiriyle karşılaştırılarak uyumlu hale getirilmiştir Barbaros İlkokulu Stratejik Plan Hedefleri, üst politika belgelerindeki hedeflerin gerçekleştirilmesine katkıda bulunacak şekilde oluşturulmuştur.

## Üst Politika Belgeleri:

- 5018 Sayılı Kamu Mali Yönetimi ve Kontrol Kanunu □
- Kamu İdarelerinde Stratejik Planlamaya İlişkin Usul ve Esaslar Hakkında Yönetmelik
- Kamu İdareleri İçin Stratejik Planlama Kılavuzu □
- Millî Eğitimle İlgili Mevzuat □ □
- Milli Eğitim Bakanlığı Öğretim Programları
- Toplam Kalite Yönetimi ile İlgili Planlamalar □
  - Adana İl Milli Eğitim Müdürlüğü Stratejik Planı □
  - Yumurtalık İlçe Milli Eğitim Müdürlüğü Stratejik Planı □
  - Diğer Kurum ve Kuruluşların Stratejik Planları.

## 2.5 Faaliyet Alanları, Ürün Ve Hizmetler :

Okul öncesi çağındaki öğrencileri bedenî, zihnî, ahlaki, manevî, sosyal ve kültürel nitelikler yönünden geliştiren bilgi ve becerilerle donatarak geleceğe hazırlayan eğitim ve öğretim programlarının uygulanması; öğretmen ve öğrencilerin eğitim ve öğretim hizmetlerinin bu çerçevede yürütmesi ve denetlemesi

Barbaros İlkokulu Müdürlüğünün faaliyet alanları ve sunmuş olduğu hizmetler aşağıdaki başlıklarda toplanmıştır.

Tablo 2: Barbaros İlkokulu Faaliyet Alanları Ürün ve Hizmetler

FAALİYET ALANI: EĞİTİM	FAALİYET ALANI: YÖNETİM İŞLERİ
Hizmet-1Eğitim Hizmetleri:	Hizmet-7: Öğrenci işleri hizmeti

<p>Okulda eğitimin düzenli olarak işleyişini sağlama</p> <p>Ders dışı eğitim çalışmalarının işleyişini sağlama</p> <p>İl MEM koordinesinde yürütülen farklı konulardaki eğitim programlarının uygulanmasını sağlamak</p> <p>Öğrencilerin kişisel ve sosyal açıdan değerler açısından donanması için değerler eğitimi almalarını sağlamak</p> <p>Etkinlik saati ile zaman çizelgesini hazırlamak</p> <p>Öğrencilerin zararlı alışkanlıklardan uzak ve güven içinde eğitim almalarını sağlamak</p> <p>Engelli öğrencilerle ilgili tedbirler almak</p>	<p>Öğrenci Kayıt alanlarının ve eğitim bölgelerinin İl MEM, Belediye ve Muhtarlıklar Aracılığı İle Oluşturmak</p> <p>Öğrencilerin kayıt, nakil ve mezuniyet işlemlerini yürütmek</p> <p>Öğrenci Sağlık Taramaları İle Aşı Uygulamalarını Toplum Sağlığı Merkezi ve Aile Hekimliği Vasıtasıyla Yapılmasını Sağlamak</p> <p>Denklik ve Başka Ülke Vatandaşı Olup, Okul Kayıt Alanı İçerisinde İkamet Eden Vatandaşların Çocuklarının Kayıt İşlemleri İle İlgili işleri Yürütmek</p>
<p>Hizmet-2: Kültürel Çalışmalar</p> <p>Bilimsel, sosyal ve kültürel çalışmaları yürütmek</p> <p>Belirli gün ve haftalarla ilgili etkinlikleri yürütmek</p> <p>İnceleme, tanıma ve araştırma amaçlı gezilerin düzenlenmesini sağlamak</p> <p>Öğrencilerin değerler eğitimlerini almalarını sağlamak</p>	<p>Hizmet-8: Personel işleri hizmeti</p> <p>Hizmet içi eğitim Özlük hakları</p> <p>Sendikal Hizmetler Öğretmenlerin Öğretmenevlerinden faydalanması için başvuru işlemlerini yürütmek</p> <p>Okulda öğretmenler için uygun dinlenme ortamları hazırlamak</p> <p>Öğretmenler günü ile ilgili programlar hazırlamak</p>



<p>Okulda okuma alışkanlığının artırıcı çalışmalar yapmak.</p> <p>Atatürk Sevgisi, Milli Tarih, Kültür ve Dil Bilincinin Yerleşmesini Sağlayıcı Çalışmalar Yapmak Sergi, Panel, Konferans, Seminer gibi etkinlikler düzenlemek</p> <p>Hizmet-3:Spor Etkinlikleri</p> <p>Çeşitli spor dallarında öğrencilerin yetişmesi için gerekli egzersizlerin ve çalışmaların yapılmasını sağlamak ve bu öğrencilerin ilgili yarışmalara katılmak için gerekli işlemleri yerine getirmek</p> <p>Milli ve mahalli bayram günleri ile ilgili törenlere katılmak</p> <p>Satranç, Dama, Mangala gibi zekâ oyunlarının öğrencilerle tanınıp oynanmasını sağlamak</p>	<p>Hizmet iç eğitim ihtiyaçlarını belirlemek ve üst birimleri bilgilendirmek</p> <p>Personelin kişisel gelişimlerini hizmet içi eğitim yoluyla tamamlamalarını sağlamak</p> <p>Yenilikçi ve uzaktan eğitim faaliyetlerinden personelin faydalanmasını sağlamak</p> <p>Personeli hizmet içi eğitim faaliyetleri hakkında bilgilendirmek</p> <p>Hizmet-9: Mali İşlemler</p> <p>Personelin her türlü özlük işlemlerinden okuldan yapılabilecek olanları İl MEM koordinesi ile yürütmek</p> <p>MEBBİS sistemi üzerinden e-personel modülün de personelle ilgili bilgileri güncel tutmak ve kişisel verileri korumak</p> <p>Kurum Bütçesini Hazırlama ve Yürütme</p> <p>Personelin maaş. ücret, emeklilik vs. iş ve işlemlerinin KBS Sisteminde sağlıklı bir şekilde yürütülmesi için tedbirler almak</p> <p>Alım-Satım İşlerini Yamak</p>
---	---

	<p>Taşınırlarla ilgili iş ve işlerin KBS Sisteminde Taşınır Eşya Modülü üzerinden sağlıklı bir şekilde yürütülmesi için tedbirler almak</p> <p>Okul ali birliği gelir ve giderlerinin TEFBİS modülüne işlenmesini sağlama</p>
FAALİYET ALANI: ÖĞRETİM	FAALİYET ALANI: YETİŞKİN EĞİTİMİ VE VELİLERLE İLİŞKİLER
<p>Hizmet-4:Öğretim Hizmetleri</p> <p>Program geliştirme çalışmalarına katkıda bulunma</p> <p>Öğrenci başarısını geliştirmek için çalışmalar yapmak</p> <p>Öğretim programları, yöntem ve teknikler, ölçme ve değerlendirme çalışmalarında öğretmen, öğrenci ve velileri bilgilendirmek</p>	<p>Hizmet-10: Velilerle İlgili Hizmetler</p> <p>Veli toplantıları</p> <p>Veli iletişim hizmetleri</p> <p>Okul-Aile Birliği faaliyetleri</p> <p>Anne Eğitimi Çalışmaları</p>
<p>Hizmet-5: Rehberlik Hizmetleri</p> <p>Okuldaki rehberlik hizmetlerini planlama</p> <p>Rehberlik hizmetlerinin yürütülmesi ile ilgili gerekli kurul ve komisyonları kurma ve çalıştırma</p> <p>RAM ile ilgili iş birliği yapma</p>	<p>Hizmet-11:Denetim Hizmetlerinin Yürütülmesi</p> <p>Okul içindeki şikâyetlerin değerlendirilmesini sağlama</p> <p>Ön İnceleme işlemlerinin yürütülmesini takip etme</p> <p>denetim çalışmalarının sonuçlarını inceleme ve değerlendirme</p>

<p>Kaynaştırma eğitimi alan bireylerle ilgili iş ve işlemleri yapma</p> <p>Şiddet eylem planını hazırlama ve uygulama</p>	<p>Okuldaki iş ve işlemlerin denetime hazır halde olmasını sağlama</p> <p>Mevzuatın uygulanmasında tereddüde düşülen hususlarda üst birimlerden görüş alma ve bunu paylaşma</p>
<p>Hizmet-6: Kurtarma ve Koruma Hizmetleri</p> <p>Okuldaki arama, kurtarma ve koruma hizmetleri için il mem ve afad hizmetleri birimi koordinesinde hazırlanması gereken planları hazırlama</p> <p>Okuldaki arama, kurtarma ve koruma hizmetleri için il mem ve afad hizmetleri birimi koordinesinde kurulması gerekli ekipleri kurma, bunlara eğitim verme ve görevlerini tebliğ etme</p> <p>Her hangi bir felaket ve tehlike anında okulun boşaltılması ve toplanma yerlerinde toplanması için gerekli planlamaları, yer tespitlerini ve</p>	

tatbikatları yapma, sonuçları paylaşma ve ilgili üst birimlere rapor etme Okulun nöbet görevlerini planlama ve ilgililere tebliğ etme Yangın söndürme donanımlarını tedarik etme ve kontrollerini yaptırma	
--	--

Okulumuzda öğrencilerimizin kayıt, nakil, devam-devamsızlık, gelişim raporu işlemleri e-okul yönetim bilgi sistemi üzerinden yapılmaktadır.

Öğretmenlerimizin özlük, derece-kademe, terfi, hizmet içi eğitim, maaş ve ek ders işlemleri İl Milli Eğitim Müdürlüğü tarafından Mebbis ve KBS sistemleri üzerinden yapılmaktadır. Okulumuzun mali işlemleri ilgili yönetmeliklere uygun olarak yapılmaktadır.

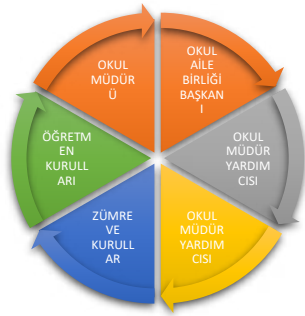
Okulumuzun rehberlik hizmetleri sınıf rehber öğretmenleri ve okul Rehber Öğretmeni tarafından yapılmaktadır.

Öğrenci kayıt, kabul ve devam işleri, Öğrenci başarısının değerlendirilmesi, Öğrenim ve Öğrenci belgesi düzenleme işleri, Eğitim hizmetleri, Öğretim hizmetleri, Toplum hizmetleri, Sosyal, kültürel ve sportif etkinlikler, Rehberlik, Personel işleri, Öğrenci davranışlarının değerlendirilmesi, Öğrenci sağlığı ve güvenliği, Okul çevre ilişkileri yapılmaktadır.

## 2.6 Paydaş Analizi :

Kurumumuzun temel paydaşları öğrenci, veli ve öğretmen olmakla birlikte eğitimin dışsal etkisi nedeniyle okul çevresinde etkileşim içinde olunan geniş bir paydaş kitlesi bulunmaktadır. Paydaşlarımızın görüşleri anket, toplantı, dilek ve istek kutuları,

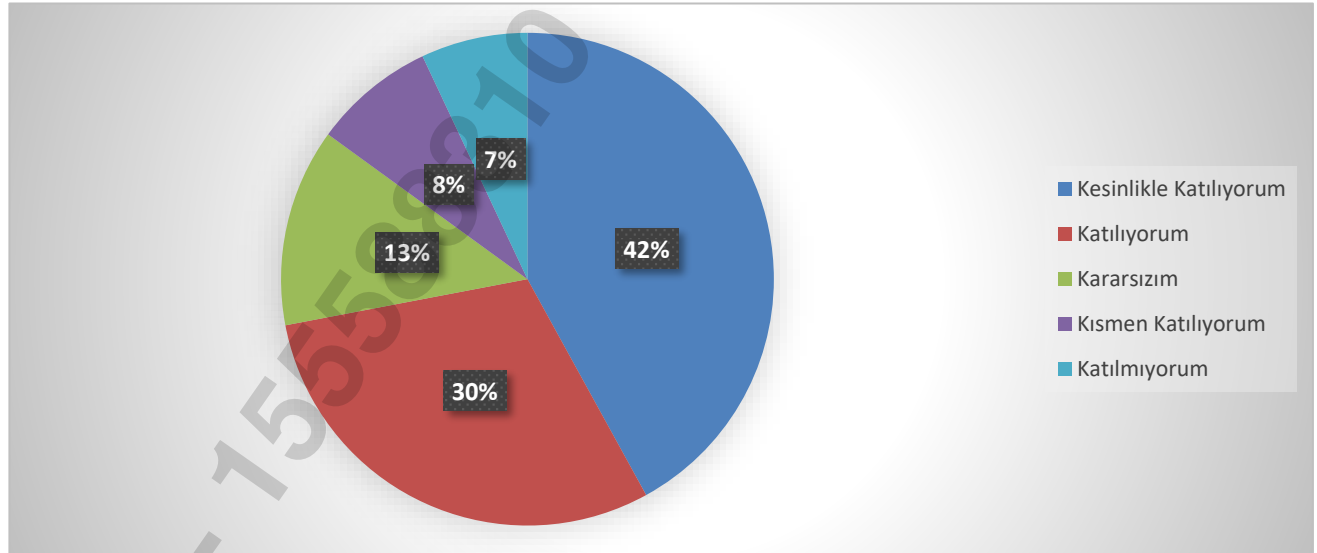
elektronik ortamda iletilen önerilerde dâhil olmak üzere çeşitli yöntemlerle sürekli olarak alınmaktadır.



Paydaş anketlerine ilişkin ortaya çıkan temel sonuçlara alta yer verilmiştir.

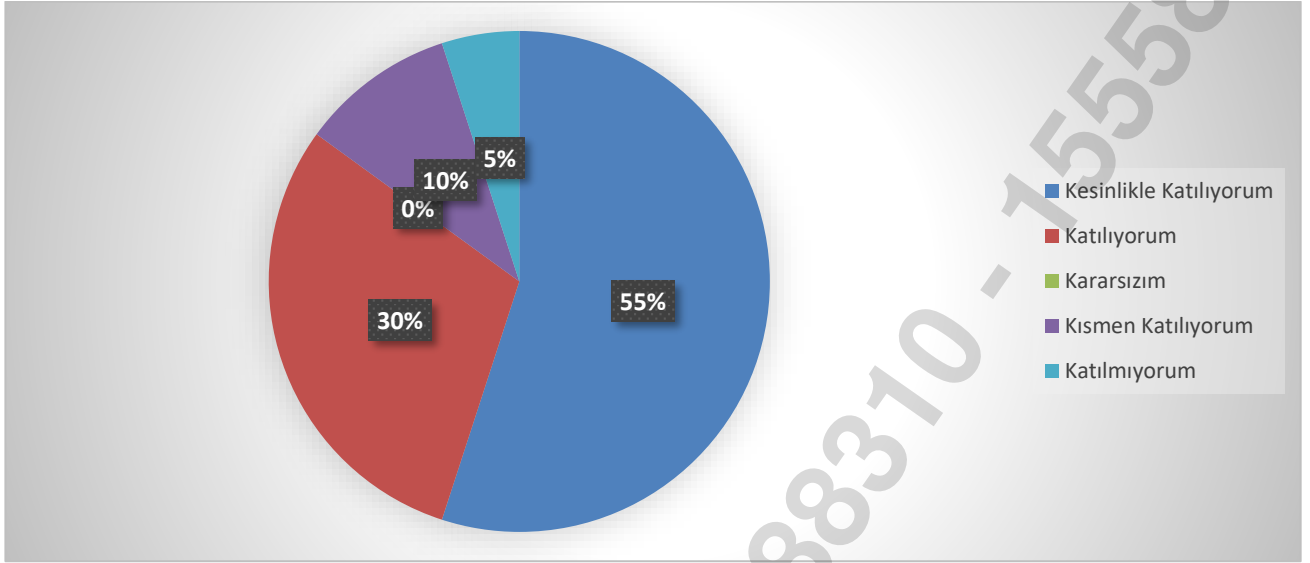
Öğrenci Anketi Sonuçları: Ankete 250 öğrenci katılmış olup memnuniyet yüzdeler oranları; katılımcılardan %42'si "kesinlikle katılıyorum",%30' u" katılıyorum "dediği görülmektedir. Aşağıdaki Şekil 1 Öğrenci Memnuniyet Anket Sonucu grafiğinde gösterilmiştir.

Şekil 1 : Öğrenci Memnuniyet Anket Sonucu



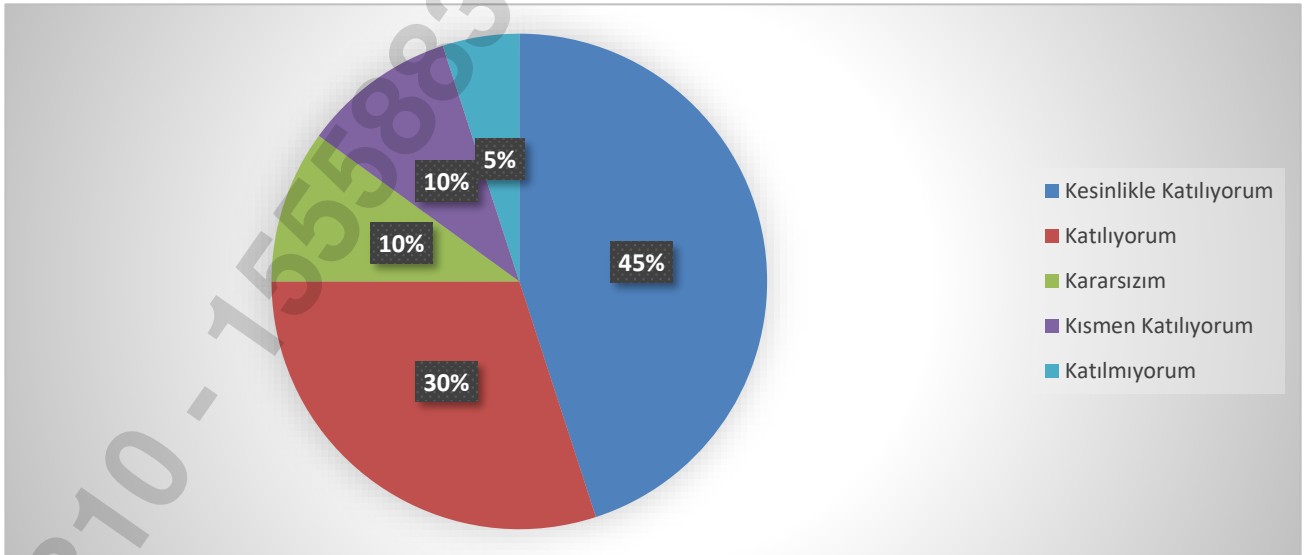
Öğretmen Anketi Sonuçları: Ankete 7 öğretmen katılmış olup memnuniyet yüzdeler oranları; katılımcılardan %55'si "kesinlikle katılıyorum",%30' u" katılıyorum "dediği görülmektedir.Aşağıdaki Şekil 2 Öğretmen Memnuniyet Anket Sonucu grafiğinde gösterilmiştir.

**Şekil 2 :Öğretmen Memnuniyet Anket Sonucu**



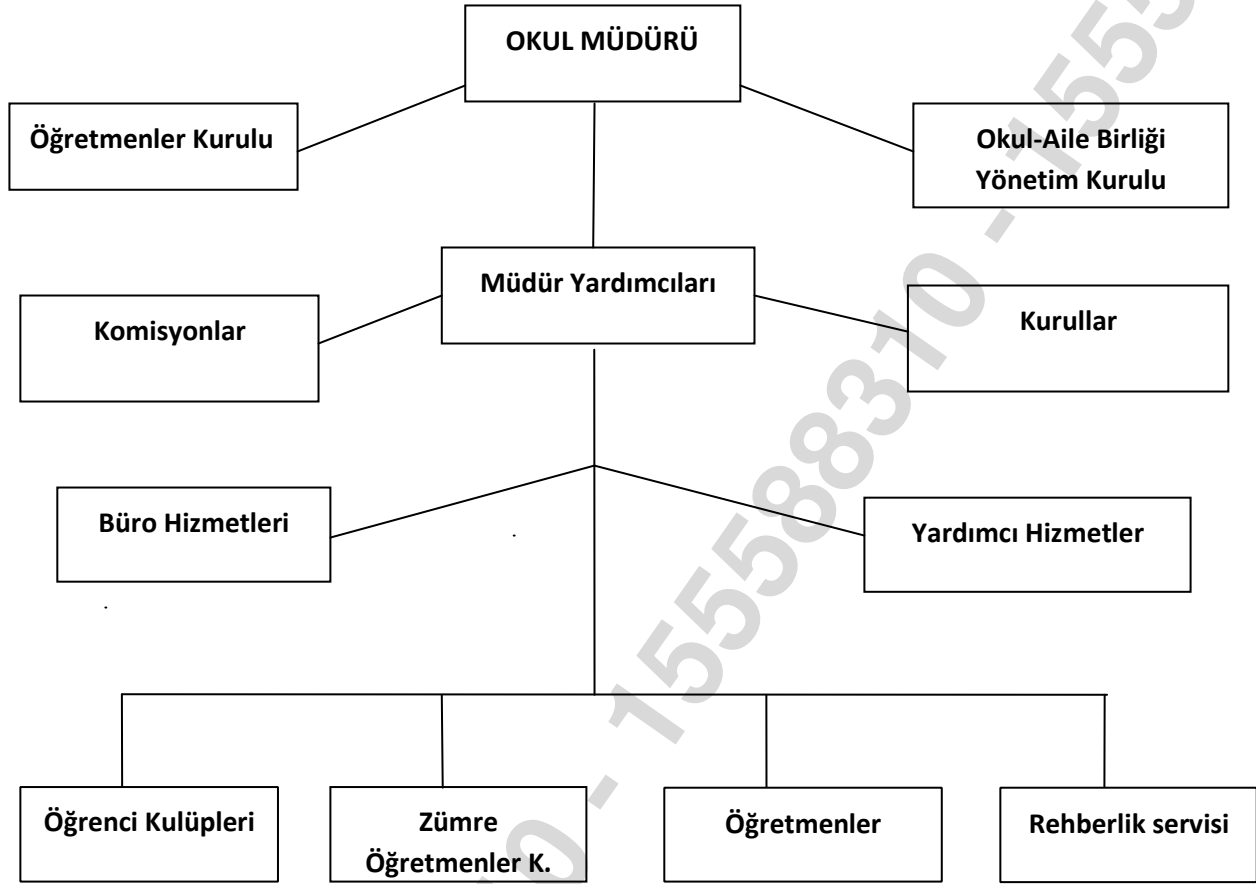
Veli Anketi Sonuçları: Ankete 50 veli katılmış olup memnuniyet yüzdeler oranları; katılımcılardan %45'si "kesinlikle katılıyorum",%30' u" katılıyorum "dediği görülmektedir. Aşağıdaki Şekil 3 Veli Memnuniyet Anket Sonucu grafiğinde gösterilmiştir.

**Şekil 3: Veli Memnuniyet Anket Sonucu**



## 2.7 Kuruluş İçi Analiz:

### 2.7.1 Teşkilat Yapısı:



Tablo 3: Kurum örgütsel yapısı

Okulumuz Yumurtalık İlçesi Devrişiyeye Mahallesiinde bulunmamaktadır. 1975 yılında yapımına başlanarak Barbaros İlkokulu olarak eğitim-öğretime açılmıştır. 7700 metrekarelik bir arazi üzerinde iki katlı 6 derslik ve bir konferans salonu şeklinde yapılmıştır. 1997 yılına kadar ilkokul olarak hizmet vermiş olup, aynı yılda 7 derslikli ek bina yapılmış ve ilköğretim okulu olarak hizmet vermeye devam etmiştir. Daha sonra okulumuz bahçesine 300 yataklı öğrenci pansiyonu yapılarak 2001-2002 öğretim yılında ilk yatılı öğrencilerini alarak Pansiyonlu İlköğretim Okulu olmuştur..

Eylül 2006 tarihinde okulumuz Yatılı İlköğretim Okuluna dönüştürülerek “Barbaros Yatılı İlköğretim Bölge Okulu” adını almıştır. 2008-2009 eğitim öğretim yılında 1975 yılında yapılan ana bina olarak faaliyet gösteren binamız bazı sınıflarda

meydana gelen çökme nedeniyle eğitim-öğretime kapatılmış ihtiyaç derslik pansiyon binasındaki boş etüt odaları ve boş yatakhanelerle giderilmeye çalışılmıştır. 2009-2010 eğitim-öğretim yılı sonunda yatılı öğrenci sayısının yetersizliği sebebiyle pansiyon kapanmış olup, okulumuz “Barbaros İlköğretim Okulu” adını almıştır. 2010 yılında yapımına başlanan 28 derslikli okul inşaatı tamamlanarak 2012-2013 eğitim-öğretim yılında eğitime açılmış olup, 7 derslikli bina İmam Hatip Ortaokuluna devredilmiştir.

Okulumuz 02/11/2022 tarihinde Barbaros İlkokulu olarak açılmış olup Barbaros İlkokulu binasında hizmet vermeye başlamıştır. Okul Müdürü Barbaros İlkokulu ile aynı binada olmasından dolayı Barbaros İlkokulu müdürü Anaokuluna da müdürlük yapmaktadır.



Okulumuzda 1 Müdür, 1 Müdür Yardımcısı, 7 Okul Öncesi Öğretmeni, 1 Özel Eğitim Öğretmeni ,Barbaros İlkokulu ile aynı binayı kullanmamızdan dolayı 2 Kadrolu hizmetli ve 6 TYP İşçisi bulunmaktadır.



## **Kurum Kültürü**

Kurumlar içinde buldukları çevreyle sürekli etkileşim içindedirler ve kendilerinin de içinde bulunduğu ülkenin ve toplumun kültüründen etkilenirler. Evrensel ve Millî kültür unsurlarından birebir etkilenen kurum çalışanları ve kurumla etkileşim içinde bulunan kişi, grup ve kurumlar kültüre ilişkin temel değerleri öncelikle ailede, mahallede, okulda ve diğer sosyal kurumlarda öğrenirler. Her kurumun iklimi, aynı işi yapsalar bile, yönetici ve çalışan tutumları, bakış açısı, kullanılan donanım, içinde bulunduğu çevre gibi unsurlardan dolayı farklılık gösterir. Bu farklılaşma, kurumda geçirilen zaman içerisinde kişiler arası iletişime, işlerin yapılış biçimine, üst yönetimin algılamalarına etki eder ve kurum kültürünün oluşmasına katkı sağlar.

Dünyada yaşanan hızlı değişiklikler kurumla etkileşim içerisinde olan kişi, grup, kurum ve tüm paydaşlarda yeni beklentiler ve istekler oluşmasına neden olmaktadır. Bundan dolayı verimliliğin ve etkinliğin topluma daha fazla katma değer katmak, kamu yararını en yükseğe çıkarmak günümüzde zorunluluk halini almıştır. Bu zorunluluğu gerçekleştirmenin yolu çalışanları kurum hedeflerine doğru motive etmek, onlarda kuruma bağlılık ve aidiyet duygusu oluşturarak kurum amaçlarıyla bireyin amaçlarını örtüştürmekten geçer. Çünkü kurum bağlılığı yüksek olan çalışanların, kurum amaçlarını daha çok benimseyeceği ve bu amaçlar doğrultusunda çabalarını daha da yoğunlaştıracağı beklenir. Bu bakımdan, kurum kültürüyle kuruma bağlılık arasındaki ilişkiyi ortaya koymak, ya da hangi kültürel özelliklerin kuruma bağlılıkla ilişkisi olduğunu belirlemek yöneticilere etkin kurum yönetimi konusunda yol gösterici olacaktır.



Köklü bir kurum kültürüne sahip olan okulumuzda internet, panolar, iç yazışmalar (Müdürlük tarafından gönderilen resmi yazılar ve iç iletişim formları), telefon görüşmeleri ve toplantılar yoluyla iç iletişim sağlanmaktadır. Okulumuzda, Yöneticiler her hafta en az bir kez toplanarak fikir alış verişinde bulunurlar. Yine öğretmenlerle her dönemin başında ve sonunda değerlendirme amaçlı toplantılar yapmaktadır. Ayrıca gerekli görülen durumda da toplantılar düzenlenmektedir. Bununla birlikte, Yöneticilerimiz sürekli çalışanlarla iletişim halindedir.

Barbaros İlkokulu Müdürlüğü'nde karar alma süreci; Yönetmelikler ve diğer ilgili mevzuat doğrultusunda gerçekleşmektedir. Barbaros İlkokulu Müdürlüğü'nde tüm Müdür Yardımcıları yetkilendirilmiştir ve görev tanımları doğrultusunda karar verebilme yetkisine sahiptirler. Barbaros İlkokulu Müdürü kurumla ilgili olarak alınacak kararlarda ilgili tarafların görüşlerini alarak, çalışanlar ile birlikte karar vermektedir. Müdürlüğümüzde karar alma sürecinde katılımçılık, temel bir ilke olarak belirlenmiştir.

## 2.7.2 İnsan Kaynakları

İnsan Kaynakları misyonumuz, okulumuz öğretmenlerinin etkinliğini ve verimliliğini artıracak, okulumuz vizyon ve misyonuna, iş ve kişisel hedeflerine ulaşabilmek için çalışanlarımızın kendilerini geliştirebilecekleri ve yaratıcı yönlerini ortaya çıkarabilecekleri insan kaynakları uygulamalarını hayata geçirmek, sürekli iyileştirilmelerini sağlamaktır.

Çalışanlarımızın bilgi ve becerilerini tanımalarına yardımcı olarak, gelişim ihtiyaçları tespit edilir, uygun eğitim programları ile desteklenerek “sürekli gelişimi” hedefleyen bir yaklaşım sergilenir.

2024 Yılı Kurumdaki Mevcut Yönetici Sayısı:

SıraNo	Görevi	Erkek	Kadın	Toplam
1	Müdür	1		1
2	Müdür Yrd.	2		2

Tablo 1:Yönetici sayısı

2024 Yılı Kurumdaki Mevcut Öğretmen Sayısı:

SıraNo	Branşı	Erkek	Kadın	Toplam
1	Okul Öncesi Öğretmeni	0	6	6
2	Sınıf Öğretmeni	10	14	24
3	İngilizce Öğretmeni		1	1
4	Rehber Öğretmen	1		1
5	Özel Eğitim Öğretmeni		2	2
TOPLAM		11	23	34

Tablo 2:Öğretmen sayısı

2023 Yılı Kurumdaki Mevcut Hizmetli/ Memur Sayısı:

Sıra No	Görevi	Erkek	Kadın
---------	--------	-------	-------

1	Memur	1	
2	Hizmetli	1	1
3	Sürekli İşçi	2	
4	Sürekli İşçi		

Tablo 3:Memur-Hizmetli dağılımı

ÖĞRETMEN	ÖĞRENCİ		OKUL
Toplam öğretmen sayısı	Öğrenci sayısı		Öğretmen başına düşen öğrenci sayısı
	Kız	Erkek	
7	63	52	115

Tablo 4:Karşılaştırmalı öğretmen-öğrenci dağılımı

Sosyal alanlar ve kapasiteleri		
Tesisin adı	Kapasitesi (Kişi Sayısı)	Alanı
Kantin (kapalı çalışmıyor)	20	30 (m2)
Çok Amaçlı Salon	100	80 (m2)
Kütüphane	30	50 (m2)

Tablo 5:Sosyal alanlar ve kapasite listesi

Okulumuz bahçesi 5000 m2 olup; bir futbol sahası ve basketbol sahası bulunmaktadır. Bahçemiz ağaçlandırılmış ağaçların etrafı çevrilmiş, bahçenin toprak zeminleri kilit taş döşenmiş, bahçe ihate duvarı yükseltilmiş, ayrıca okulumuzun güvenliği için hırsızlık ve yangına karşı alarm ve kameralı denetim sistemi yaptırılmıştır. Kameralı güvenlik sistemine geçilirken velilerimizin, öğrencilerimizin ve çalışanlarımızın görüşleri alınmış ve okul toplumu bilgilendirilmiştir.

Okulumuzda tertip ve düzene, temizlik ve hijyene büyük önem verilir. Okulumuzun temizliği için okul bütçesinden önemli bir pay ayrılır. Tüm lavabolarımızda

sıvı sabun, kâğıt havlu ve tuvalet kâğıdı kullanılmaktadır. Okulumuz 2013-2014 eğitim ve öğretim yıllarında Beyaz Bayrak, 2014 -2015 eğitim ve öğretim yılında da Beslenme Dostu Okul sertifikası almaya hak kazanmıştır.

### 2.7.3 Teknolojik Düzey

Okulumuzda Milli Eğitim Bakanlığının kullanıma açtığı MEBBİS, e-Okul, EBA, TEFBİS, İKS gibi modüller okul idaresi ve personeli tarafından etkin ve verimli kullanılmaktadır.

Okulumuzda Eğitim alanında yeni teknolojiler kullanılmaktadır. 22 sınıfımızda akıllı tahta bulunmaktadır. Okulumuza 2021 yılında Robotik Kodlama Sınıfı kurulmuştur. Yine Fotokopi Makinesi, yazıcılar ve internet bağlantımız bulunmaktadır. Teknolojinin önemi ve çağdaş eğitim anlayışımızdan hareketle öğretmenlerimiz, ders ortamında akıllı tahta, bilgisayar, projeksiyon, internet vb. araç-gereçleri ihtiyaç duyduklarında kullanılmaktadırlar. Ayrıca okulumuzun internet sitesi bulunmaktadır. Okulumuzda öğrenciye soru çözme, konu öğrenme ve uygulanan ölçme değerlendirme sınavlarındaki eksikliklerini görme ve telafi etme imkânı sağlanmaktadır. Sınıf seviyelerine uygun konu anlatımları görsel ve işitsel içerikli cd vb. araçlar her sınıf düzeyinde kullanılmaktadır. Okulumuzda günün şartlarına ve ekonomik koşullarına uygun olmayan araç-gereçler yenileri ile değiştirilmektedir.

Bu bilgiler; öğretmenlerin yaptığı planlar aracılığı ile şube, zümre ve çeşitli toplantılarla öğretmen, veli ve öğrencilerle paylaşılmaktadır. Öğrenci ve velinin bilgiye ulaşımı; duyuru panoları, anons, birebir görüşmeler, web sayfası, e-okul , veli bilgilendirme sistemi ve toplantılar ile sağlanmaktadır.

Çalışanların bilgiye erişimi ise birebir görüşmeler, internet, anons , duyurular, panolar ve dosyalar ile gerçekleştirilmektedir.

**Okulun Teknolojik Altyapısı:**

Araç-Gereçler	2023-2024
Bilgisayar	14
Projeksiyon	5
İnternet bağlantısı	1
Okul Web Sayfası takip oranı	100
Robotik Kodlama Sınıfı	1
Okul/kurumun İnternet sitesi	1
Personel/e-mail adresi oranı	%100

#### 2.7.4 Mali Kaynaklar

Giderlerle ilgili düzenlemeler Okul Aile Birliği tarafından yapılmaktadır. Okulumuz kâr amacı gütmeyen bir kuruluştur. Okulumuz bütçesi oluşturulurken çalışanlar bilgilendirilmektedir. Toplantılarda belirlenen ihtiyaçlar okulumuz finansal kaynaklarından sağlanmaktadır. Okul Aile Birliği çalışanları, Okul Gelişim Yönetim Ekibi ve toplantılarda birlikte olunarak bilgi birikimi aktarılmaktadır. Ayrıca tüm gelir ve giderler Tefbis sistemine işlenmektedir.

Bütçenin stratejik plana dayalı olarak hazırlanması, Hizmet etkinliğinin ölçülmesine, performans göstergelerinin oluşturulmasına ve kontrol izleme süreçlerinin etkin ve hızlı şekilde yapılması sağlanacaktır.

Söz konusu amaçların gerçekleştirilmesi bir yandan kaynakların etkinlik, verimlilik ve tutumluluk ilkelerinin hayata geçirilmesine diğer yandan hesap verilebilirlik ile mali saydamlığın sağlanmasına hizmet edecektir.

Tablo 6:Gelir tablosu

YILLAR	2021		2022		2023	
	GELİR	GİDER	GELİR	GİDER	GELİR	GİDER
HARCAMA KALEMLERİ						
Temizlik				700		
Küçük onarım		1000		300		
Bilgisayar harcamaları				3200		7199
Büro makinaları harcamaları	2558					
Telefon						
Sosyal faaliyetler				195.70		
Kırtasiye		987	2022	320	2023	500
SGK lı çalışan Maaş ve Primi			devreden dahil		devreden dahil	
GENEL	2558	1987	4716	4715	16974.56	7699

Tablo 7:Gelir-Gider tablosu

## 2.8 Dış Çevre Analizi (Politik, Ekonomik, Sosyal, Teknolojik, Yasal ve Çevresel Çevre Analizi - PESTLE)

Barbaros İlkokulu' nun çevre analizinde; kuruluşu etkileyebilecek dışsal değişimler, eğilimler değerlendirilmeye ve politik, ekonomik, sosyal ve teknolojik faktörler incelenmiş ve belirlenmeye çalışılmıştır. Okulun dış çevresinin iyi analiz edilmesiyle fırsatlar avantaja çevirebilir tehditleri en aza indirilebilir. Kurumu bir şekilde

etkileyen dış çevre faktörleri, organizasyonun kontrolü ve etkisi dışındadır; ancak ürün geliştirme, iş planları, stratejik planlar ortaya koyma aşamasında bilinmesi ya da tahmin edilmesi çok önemlidir. Bu inceleme ve tahmin işlemleri içinde PEST analizi, çok önemli bir analiz aracı olarak karşımıza çıkmaktadır.

### **2.8.1 PEST(Politik, Ekonomik, Sosyo-Kültürel, Teknolojik)Analizi**

PEST analizi, “Politik, Ekonomik, Sosyal ve Teknolojik Analizler” ifadesinin kısaltması ve stratejik yönetim süreci için yapılan dış çevre analizinde çevresel faktörlerin analizidir. Kurumun dikkate alması gereken çevresel faktörler hakkında bir resim ortaya koyar. PEST analizi, genellikle bir organizasyon ya da ürünün hangi noktada olduğunu ve nereye doğru gittiğini, içeride olan olayları bir süre sonra etkileyecek dış çevredeki gelişmeler çerçevesinde tespit etmek için kullanılan bir araçtır. PEST analizi, faaliyet gösterilen çevredeki büyük resmin görülmesine ve bu çevrede organizasyon için fırsat ve tehdit olarak algılanabilecek olan faktörlerin tespit edilmesine yardımcı olan çok kullanışlı bir analiz aracıdır.

Bu bölümde okul çevremizdeki politik, ekonomik, sosyal-kültürel ve teknolojik faktörler analiz edilmiştir

#### **PolitikFaktörler**

1. Kurumda kamu yönetimim değişim ve gelişim faaliyetleri, toplam kalite yönetimi, stratejik planlama gibi yeni yönetim ve değerlendirme anlayışlarının uygulanması.
2. Yapılandırıcı eğitim anlayışı ile zorunlu eğitim düzenlemelerine uygun eğitim ve öğretim ortamlarının düzenlenmesi
3. Kurumdaki projelerin tüm paydaşlarla gerçekleştirilmesi,
4. Yapılandırmacı anlayışa uygun eğitim öğretim ortamlarının düzenlenmesi.
5. Yerel yönetimlerin eğitimin ihtiyaçları doğrultusunda sürece daha aktif katılmaları hususunda çalışmalar gerçekleştirilmektedir.



6. Okulumuz öğrencilerinin sosyal ve kültürel anlamda gelişmesini sağlamak amacıyla satranç egzersiz çalışmaları ve halk oyunları egzersiz çalışmaları okulumuz bünyesinde gerçekleştirilmektedir
7. Kurumda kamu yönetimi reform çabaları, toplam kalite yönetimi, strateji yönetimi, performans değerlendirmesi gibi yeni yönetim ve değerlendirme araçlarının uygulanması ve takibi.

#### **Ekonomik Faktörler**

1. Hükümet politikalarıyla ülke ekonomisindeki önceliklerin değişmesi sonucunda okulun önceliklerinin de değişmesi,
2. Personeldeki nitelik ve becerilerdeki artışın kurumun kalitesindeki artışı sağlaması,
3. Okulun bulunduğu çevrenin genel gelir durumu, İş kapasitesi,
4. Okulun gelirini arttırıcı unsurlar,
5. Okulun giderlerini arttıran unsurlar,
6. Tasarruf sağlama imkânları.

#### **Sosyal Faktörler**

1. Okulumuzun Adana'nın sosyoekonomik yönde gelişmemiş bir bölgesinde olması sebebiyle düzenlenen sosyal etkinliklere katılım istenilen düzeyde değildir.
2. Belediye ile iş birliği yapılması, sosyal gelişim noktasında etkinlikler oluşturmaktadır.
3. Bilinçli velilerin çocuklarının değişik ihtiyaçlarına, doğal yeteneklerine ve ilgi alanlarına odaklanmasını sağlaması,

4. Erken eğitimin çocukların gelişimi ve örgün eğitimdeki başarıları üzerindeki önemli etkilerinin olması neticesinde okul öncesi eğitime olan talebin artması
5. Bireylerin kendilerini çok yönlü geliştirebilmeleri için uygun ortamları bulması, Kişisel gelişime önem verilmesi.
6. Bilginin, refaha ve mutluluğa ulaşmada ana çekici güç olarak belirmesi; vatandaşın daha nitelikli eğitime yönelmesi.

## 2.9 Güçlü ve Zayıf Yönler ile Fırsatlar ve Tehditler (GZFT) Analizi

Stratejik planlamanın en önemli unsurlarından biri GZFT (SWOT) analizidir. GZFT analizi, kuruluşun kendisinin ve kuruluşu etkileyen koşulların sistemli olarak incelenmesidir. GZ kuruluş içi analiz kısmını, FT ise çevre analizi kısımlarını oluşturur. GZFT analizinde iç paydaşların görüşlerine ağırlık verecek ve kurum içi katılımı en üst seviyede sağlayacak bir yöntem kullanılmıştır.

### GÜÇLÜ YÖNLER:

#### Eğitim ve Öğretime Erişim

Bireylerin ilgi ve ihtiyaçlarına cevap verebilecek bir okul olması,  
Hayat boyu imkânlarının varlığı,  
Okul Öncesi Eğitime tüm kayıt alanımızdaki öğrencilerin ulaşabilmesi,  
Okulda eğitim alamayan engelli veya hasta bireylere evlerinde eğitim verilmesi,  
Özel eğitime muhtaç çocuklara gerekli yönlendirmelerin yapılması

#### Eğitim ve Öğretimde Kalite

Öğretmenlerin öğrenmeye ve kendilerini geliştirme eğilimlerinin olması,  
Dinamik, tecrübeli, donanımlı, teknolojik yönden bilgili yetişmiş personelin olması  
Kurumun çalışanlarının fikirlerine önem verilmesi.  
Okulun fiziki yapısının tam olması,

## **ZAYIFYÖNLER**

### **Eđitim ve Öğretime Eriřim**

Farklı kültürlerden gelen öğrenci profili

Çođu velinin öğrenci ve okulla karşı ilgisi zolması.

### **Eđitim ve Öğretimde Kalite**

Okullarda sosyal, kültürel, sportif ve bilimsel faaliyetlere ayrılan zamanın ve alanların az olması Etkinliklerimizi, öğrencilerimizin başarılarını ve okulumuzun deđişik özelliklerini okul dışındakilere ulařtıramaması

### **Kurumsal Kapasitenin Geliřtirilmesi**

Okulda güvenlikle ilgili sorunların bulunması

Teknolojik geliřmeleri takip edilmemesi

Online yazıřmaların kurumun tüm birimlerinde aktif olarak kullanılmaması.

Sađlıklı veri tabanının olmaması

Medyanın eğitime olan etkisinin yeterince kullanılmaması

## **FIRSATLAR**

### **Eđitim Ve Öğretime Eriřim**

Kayıt alanı ve Ulusal Adres veri sistemi uygulaması ile ilkokula tüm çağ nüfusunun kaydı yapılmaktadır.

Öğrenciye ve annelere eğitim yardımları verilmesi

Okullar Hayat Olsun Projesi

Eđitime verilen önemin artması

İlçenin tek ilkokulu olması nedeni ile doğan fırsatlar

### **Eđitim Ve Öğretimde Kalite**

Okulumuzun konum olarak avantajlı olması

Öğrenci – öğretmen iletişiminin güçlü ve sađlıklı olması Yerel yönetimlerin okulumuza katkıları

Teknolojinin hızla geliřmesi, geliřen teknolojinin okulumuzda eğitim alanında

kullanılabilir olması.

Projeler için yöneticilerin imkânlar sunması

Paydaş kitlesinin eğitime bakış açısının olumlu olması

Çalışanların motivasyonlarını sağlamak için çeşitli organizasyonlar düzenlenmesi STK, Belediye vs. kurumlarla çok iyi bir iletişim içinde bulunmamız.

İŞKUR aracılığı ile yardımcı personel hizmetlerinin karşılanabilmesi

### TEHDİTLER

#### Eğitim Ve Öğretime Erişim

Okulumuz kayıt alanındaki aileler arasındaki sosyo-ekonomik farklılıklar bulunması

İlçenin tek anaokulu olması

İlçede sosyal- kültürel ve spor alan mekanlarının yetersiz olması.

#### Eğitim Ve Öğretimde Kalite

Velilerimizin okula yardım ve bağışlarının olmaması Çok Amaçlı Salonun çalışmalar için yeterli olmaması, Parçalanmış ailelerin sayısında artış olması

Kanun ve MEB Mevzuatının sık değişmesi.

### 2.10 Tespit ve İhtiyaçların Belirlenmesi

Durum Analizi Aşamaları	Tespitler	İhtiyaçlar
Uygulanmakta Olan Stratejik Planın Değerlendirilmesi	İzleme ve değerlendirme çalışmalarında eksiklikler saptanmıştır.	İzleme ve değerlendirme için etkin bir sistem kurulması
Paydaş Analizi	Aileler ile iletişim ve işbirliği yetersizdir.	Aileler ile ilişkileri güçlendirecek bir ekosistemin kurulması

<b>Okul İçi Analiz</b>	Öğrencilerin öğrenme stilleri arasında en yüksek yüzde (%80) sosyal öğrenmedir.	İş birlikçi öğretim tekniklerine ağırlık verilmesi
------------------------	---	--

# BÖLÜM 3

## GELECEĞE BAKIŞ

### **3. Geleceğe Bakış**

Okul Müdürlüğümüzün Misyona, geniş görüşlülük, temel ilke ve değerlerinin Oluşturulması kapsamında öğretmenlerimiz, öğrencilerimiz, velilerimiz, çalışanlarımız ve diğer paydaşlarımızdan alınan görüşler, sonucunda stratejik plan hazırlama ekibi tarafından oluşturulan Misyona, Vizyona, Temel Değerler; Okulumuz üst kurulana sunulmuş ve üst kurul tarafından onaylanmıştır.

#### **3.1 Misyonomuz**

Çocukların bireysel farklılıklarını göz önüne alarak kendine güvenen, çevresine saygılı, dürüst, milli değerlere bağlı, özgür düşünebilen, eğitim sürecinde katılımcı, beden ve ruhen sağlıklı düşünebilen, belirli bir amacı olan ve geleceğe güvenle bakan bireyler olarak yetiştirilmesini sağlayan bir eğitim kurumuyuz.

#### **3.2 Vizyonomuz**

Çocuklarımızın kendi öz benliklerini bulacağı, duygusal, fiziksel, sosyal, zihinsel ve dil gelişiminde yeterli, paylaşımcı, sorun çözebilen, yaratıcı düşünen, öz bakım ihtiyaçlarını karşılayabilen, hoşgörülü, yardımlaşmayı, dayanışmayı bilen bir eğitim ortamı hazırlamak

#### **3.3 Temel Değerlerimiz**

1. \*Öğrenci merkezli eğitim.
2. \*Eğitimde fırsat eşitliği.
3. \*Her öğrenci öğrenebilir.
4. \*Eğitimde bilişim teknolojisini etkin olarak kullanmak.
5. \*Eğitim liderliği.
6. \*Eğitimde katılım.
7. \*Ekip ruhu.

8. \*Yönetime katılım.
9. \*Bireysel ve merkezi gelişim.
10. \*Öğrenci merkezli rehberlik.
11. \*Okul-veli-çevre-üniversite işbirliği.
12. \*Planlı gelişim
13. \*Ekipman
14. \*Öğrenci merkezli eğitim.
15. \*Hizmet içi eğitim.
16. \*Okul binasının etkin kullanımı.
17. \*Donanım.
18. \*Veliler.
19. \*Öğretmenler.
20. \*İdareciler.
21. \*Güven.
22. \*İletişim.
23. \*Erişilebilirlik.
24. \*Eleştirel düşünce ve bilimsellik.



# BÖLÜM 4

## AMAÇ, HEDEF VE STRATEJİLERİN BELİRLENMESİ

## 4. AMAÇ HEDEF VE STRATEJİLERİN BELİRLENMESİ

### TEMA 1 :EĞİTİME VE ÖĞRETİME ERİŞİM VE KATILIM

**AMAÇ1:**Temel eğitim kurumlarına, eğitimin temel ilkeleri doğrultusunda erişimin artırılması, öğrenci devamı ve uyumu sağlanarak ve okullaşma oranı artırılabacaktır.

Hedef 1.1:Öğrencilerinin okula uyumu sağlanacak, okullaşma oranları artırılabacak, uyum ve devamsızlık sorunları giderilecektir

#### 4.1. HEDEFLER

### TEMA 2 :EĞİTİM ÖĞRETİMDE KALİTE

**AMAÇ 2:** Temel eğitim kurumlarının, eğitimin temel ilkeleri doğrultusunda niteliğini arttırmak amacıyla kurumsal kapasite geliştirilecektir.

Hedef 2.1: Eğitim ve öğretimin sağlıklı ve güvenli bir ortamda gerçekleştirilmesi için okul sağlığı ve güvenliği geliştirilecektir.

Hedef 2.2:Temel eğitimin sosyal, kültürel ve başarı niteliği artırılabacaktır.

Hedef 2.3:Öğrencilerin Sosyal, bilimsel, kültürel, sanatsal, sportif, çevreye duyarlı ve toplum hizmeti alanlarında ders dışı etkinliklere katılım oranı artırılabacaktır.

#### 4.2. PERFORMANS GÖSTERGELERİ

### TEMA 3 :KURUMSAL KAPASİTE

**AMAÇ 3:** Eğitim ve öğretim faaliyetlerinin daha nitelikli olarak verilebilmesi için okulumuzun kurumsal kapasitesi güçlendirilecektir

Hedef 3.1: Eğitim kalitesinin artırılmasına yönelik çalışanların mesleki gelişimleri desteklenecektir.

<b>Amaç 2</b>	İlköğretim kurumlarının, eğitimin temel ilkeleri doğrultusunda niteliğini arttırmak amacıyla kurumsal kapasite geliştirilecektir.
<b>Hedef 2.1</b>	İlköğre kurumlarında fiziki mekânların okulun ihtiyaç ve hedefleri doğrultusunda iyileştirilmesi sağlanacaktır.

**Hedef 3.2:**Eğitim kalitesinin artırılmasına yönelik okulun fiziki kapasitesi artırılabacaktır.

Tablo 24. Amaç, Hedef, Gösterge ve Stratejilere İlişkin Kart Şablonu

Performans Göstergeleri	Hedef Etkisi*	Başlangıç Değeri**	2024	2025	2026	2027	2028	İzleme Sıklığı	Rapor Sıklığı
PG 1.1.1 Okulda/kurumda iyileştirilen fiziki mekân sayısı (kümülatif olarak ilerler)	20	1	2	3	4	5	6	6 ay	12 ay
PG 1.1.2 Açılan ana sınıfı derslik sayısı (kümülatif olarak ilerler)	20	2	2	3	4	5	6	6 ay	12 ay
PG 1.1.3 Okulda düzenleme yapılan açık hava oyun alanı sayısı (kümülatif olarak ilerler)	20	1	2	3	4	5	6	6 ay	12 ay
PG 1.1.4 İyileştirme yapılan kütüphane sayısı (kümülatif olarak ilerler)	20	1	2	3	4	5	6	6 ay	12 ay
PG 1.1.5 Okulda düzenleme yapılan atölye sayısı (kümülatif olarak ilerler)	20	1	2	3	4	5	6	6 ay	12 ay
<b>Koordinatör Birim</b>	Okul idaresi								
<b>İş birliği Yapılacak Birimler</b>	Okul idaresi, sorumlu öğretmenler								
<b>Riskler</b>	1.Ödenek gelmemesi 2.iletişim sorunu 3.Alan yetersizliği 4.İdare değişikliği 5.Veli ilgisizliği								
<b>Stratejiler</b>	S1. Fiziki mekânların (derslikler, spor salonu, kütüphaneler, atölyeler, açık hava oyun alanları vb.) iyileştirilmesi için kamu idareleri, belediyeler ve hayırseverlerle vb. iş birlikleri yapılacaktır. S2. Okul öncesi eğitimde okul-aile iş birliği, farkındalık geliştirme, bilgilendirme çalışmaları yapılacaktır. S3. Okulun eksiklikleri yerinde tespit edilerek zamanında ödenek talebinde bulunulacaktır. S4. Okul, aile ve çevre iş birliği yapılarak fiziki mekânlar iyileştirilecektir.								
<b>Maliyet Tahmini</b>	25.500								

<b>Tespitler</b>	Süreç içerisinde ortaya çıkacaktır.
<b>İhtiyaçlar</b>	Süreç içinde ortaya çıkacaktır.

Performans Göstergeleri	Başlangıç Değeri**	2024	2025	2026	2027	2028
PG 1.1.1	%3	%10	%20	%30	%50	%70

Tema	<b>EĞİTİM ÖĞRETİME ERİŞİM</b>									
Okul Türü	<b>Temel Eğitim-Özel Eğitim İlkokulu</b>									
Amaç 1	A.1 Temel eğitim kurumlarına, eğitimin temel ilkeleri doğrultusunda erişimin artırılması, öğrenci devami ve uyumu sağlanarak ve okullaşma oranı artırılabacaktır.									
Hedef 1.1	H.1.1 Öğrencilerinin okula uyumu sağlanacak, okullaşma oranları artırılabacak, uyum ve devamsızlık sorunları giderilecektir									
Performans Göstergeleri	Hedefe Etkisi (%)	Plan Dönemi Başlangıç Değeri	2024	2025	2026	2027	2028	İzleme Sıklığı	Rapor Sıklığı	
PG 1.1 İl-ilçe özel eğitim hizmetleri kurulu tarafından yerleştirilme kararı verilen öğrencilerin kayıt yaptırma oranı (%)	20	90	92	94	96	98	100	6 Ay	12 ay	
PG 1.2 Okula yeni başlayan öğrencilerden oryantasyon eğitimine katılanların oranı (%)	20	95	96	97	98	99	100	6 Ay	12 ay	
PG 1.3 Bir eğitim ve öğretim yılı döneminde 20 gün ve üzeri devamsızlık yapan öğrenci oranı (%)	20	4	3,5	3	2,8	2,6	2,5	6 Ay	12 ay	
PG 1.4 Sağlık sorunları ve diğer nedenlerle okula devam edemeyen öğrencilerin uygun eğitim ortamlarına yönlendirilme ve yerleştirilme oranı (%)	20	90	95	96	97	98	100	6 Ay	12 ay	

<b>PG 1.5 Okulun özel eğitime ihtiyaç duyan bireylerin kullanımına uygunluğu (1=Uygun, 0=Uygun Değil)</b>	20	1	1	1	1	1	1	6 Ay	12 ay
<b>Koordinatör Birim</b>	Okul İdaresi								
<b>İşbirliği Yapılacak Birimler</b>	Sorumlu idareciler, öğretmenler								
<b>Stratejiler</b>	S.1 İl-ilçe özel eğitim hizmetleri kurulu tarafından yerleştirilme kararı verilen öğrencilerden kayıt yaptırmayanlar tespit edilerek önlemeye yönelik tedbirler alınacaktır. Okulun bulunduğu bölgede tanıtımı yapılacak, bölge öğrencilerinin okula kayıtlarının sağlanması için veli görüşmeleri yapılacaktır.								
	S.2 Okula yeni başlayan öğrencilere eğlenceli okula başlama etkinliği yapılacak, okula uyumu, derslere giriş çıkışlar, okula geliş gidişler, okul birimleri ve okul kuralları hakkında oryantasyon eğitimi yapılacaktır								
	S.3 Öğrencilerin okula devamı sıkı takip edilecek, devamsızlık durumunda okul veli iletişimi sağlanacak, velilerle görüşülerek öğrencilerin okula devamı sağlanacaktır.								
	S.4 Öğrencilerin uygun eğitim ortamlarına yönlendirilmesi amacıyla yeniden eğitsel değerlendirme ve tanılama yapılması için Rehberlik ve Araştırma Merkezi'ne (RAM) yönlendirme yapılacaktır.								
	S.5 Okul, aile ve çevre iş birliği yapılarak fiziki mekânlar iyileştirilecektir.								
<b>Maliyet Tahmini</b>	₺25.500,00								
<b>Tespitler</b>									
<b>İhtiyaçlar</b>									

<b>Tema</b>	<b>EĞİTİM ÖĞRETİMDE KALİTE</b>									
<b>Okul Türü</b>	<b>Özel eğitim ilkokulu</b>									
<b>Amaç 2</b>	A.2 Temel eğitim kurumlarının, eğitimin temel ilkeleri doğrultusunda niteliğini arttırmak amacıyla kurumsal kapasite geliştirilecektir.									
<b>Hedef 2.1</b>	H.2.1 Eğitim ve öğretimin sağlıklı ve güvenli bir ortamda gerçekleştirilmesi için okul sağlığı ve güvenliği geliştirilecektir.									
<b>Performans Göstergeleri</b>	<b>Hedefe Etkisi (%)</b>	<b>Plan Dönemi Başlangıç Değeri</b>	<b>2024</b>	<b>2025</b>	<b>2026</b>	<b>2027</b>	<b>2028</b>	<b>İzleme Sıklığı</b>	<b>Rapor Sıklığı</b>	
<b>PG 1 Teknoloji bağımlılığıyla mücadele ile ilgili öğrencilere verilen eğitim sayısı</b>	20	0	1	2	2	2	2	6 Ay	12 Aylık	
<b>PG 2 Akran zorbalığı ve siber zorbalıkla ilgili konularda öğrencilere verilen eğitim sayısı</b>	20	0	1	2	2	2	2	6 Ay	12 Aylık	

<b>PG 3 Hijyen, gıda güvenliği, bulaşıcı hastalıklar ile ilgili öğrencilere verilen eğitim sayısı</b>	20	0	1	2	2	2	2	6 Ay	12 Aylık
<b>PG 4 Doğal Afetler, Deprem konusunda öğrencilere verilen eğitim sayısı</b>	20	0	1	2	2	2	2	6 Ay	12 Aylık
<b>PG 5 Okulda yapılan Afet ve acil durum tatbikat sayısı</b>	20	0	1	2	2	2	2	6 Ay	12 Aylık
<b>Koordinatör Birim</b>	Okul İdaresi								
<b>İşbirliği Yapılacak Birimler</b>	Sorumlu idareciler, öğretmenler								
<b>Stratejiler</b>	<p>S1. Eğitim ortamları iş sağlığı ve güvenliği yönergesine uygun hâle getirilecektir.</p> <p>S2. Öğrenci, öğretmen ve velilerde farkındalık oluşturmak için bağımlılıkla mücadele, akran zorbalığı, siber zorbalık, sağlıklı beslenme ve obezite, hijyen, bulaşıcı hastalıklar ve gıda güvenliği gibi konularda alan uzmanları ile iş birliğinde eğitimler düzenlenecektir.</p> <p>S3. Doğa, insan ve teknoloji kaynaklı (deprem, sel, heyelan, yangın, çığ ve salgın hastalıklar vd.) afetlere karşı gerekli tedbirlerin alınması için çalışmalar yapılacaktır.</p> <p>S4. Doğa, insan ve teknoloji kaynaklı (deprem, sel, heyelan, yangın, çığ ve salgın hastalıklar vd.) konularında alan uzmanları ile iş birliğinde öğretmen, öğrenci ve velilere farkındalık eğitimleri verilecektir.</p> <p>S5. Afet ve acil durum tatbikatları düzenlenecektir.</p>								
<b>Maliyet Tahmini</b>	₺25.500,00								
<b>Tespitler</b>									
<b>İhtiyaçlar</b>									

Tema	EĞİTİM ÖĞRETİMDE KALİTE									
Okul Türü	Temel Eğitim Kurumu									
Amaç 2	A.2 Temel eğitim kurumlarının, eğitimin temel ilkeleri doğrultusunda niteliğini arttırmak amacıyla kurumsal kapasite geliştirilecektir.									
Hedef 2.2	H.2.2 Öğrencilere ve ailelere yönelik bilgi, beceri ve tutumların geliştirilmesine yönelik çalışmalar yapılacaktır.									
Performans Göstergeleri	Hedefe Etkisi (%)	Plan Dönemi Başlangıç Değeri	2024	2025	2026	2027	2028	İzleme Sıklığı	Rapor Sıklığı	
PG 1 Ebeveynlere verilen özel eğitime yönelik eğitim sayısı	20	2	2	2	2	2	2	6 Ay	12 Aylık	
PG 2 Ebeveyn eğitimine katılan aile sayısı	20	2	3	4	5	6	7	6 Ay	12 Aylık	
PG 3 Öğrenci görüşme/gözlem sayısı	20	2	3	4	5	6	7	6 Ay	12 Aylık	
PG 4 Veli görüşme sayısı	20	4	3	4	5	6	7	6 Ay	12 Aylık	
PG 5 Bireysel psikolojik danışma yapılan öğrenci oranı	20	2	3	4	5	6	7	6 Ay	12 Aylık	
Koordinatör Birim	Okul İdaresi									
İşbirliği Yapılacak Birimler	Sorumlu idareciler, öğretmenler									
Stratejiler	S1. Öğrencilerin bireysel ve gelişimsel özellikleri konusunda karşılaşılabilecek sorunlar ve bu sorunlarla baş etme, öğrenci-veli sağlıklı iletişim kurma yöntemleriyle ilgili velilere yönelik etkinlikler düzenlenecektir.									
	S2. Rehberlik ihtiyacı belirleme anketi sonuçlarından yararlanarak öğrencilerle farklı gelişim alanlarına yönelik çalışmalar belirlenecektir.									
	S3. Hizmet alması gereken öğrencilerle bireysel veya grup çalışmaları yürütülecektir									
	S5. Bayram, belirli gün ve haftaların önemi ile ilgili bilinç oluşturma çalışmaları yapılacaktır.									
	S5. Okul risk haritaları sonuçları doğrultusunda çalışma yapılması gereken öğrenciler belirlenecektir.									
Maliyet Tahmini	₺25.500,00									
Tespitler										
İhtiyaçlar										

<b>Tema</b>	<b>EĞİTİM ÖĞRETİMDE KALİTE</b>									
<b>Okul Türü</b>	<b>Temel Eğitim Kurumu</b>									
<b>Amaç 2</b>	<b>A.2 Temel eğitim kurumlarının, eğitimin temel ilkeleri doğrultusunda niteliğini arttırmak amacıyla kurumsal kapasite geliştirilecektir.</b>									
<b>Hedef 2.3</b>	<b>H.2.3 Öğrencilerin Sosyal, bilimsel, kültürel, sanatsal, sportif, çevreye duyarlı ve toplum hizmeti alanlarında ders dışı etkinliklere katılım oranı artırılabacaktır.</b>									
<b>Performans Göstergeleri</b>	<b>Hedefe Etkisi (%)</b>	<b>Plan Dönemi Başlangıç Değeri</b>	<b>2024</b>	<b>2025</b>	<b>2026</b>	<b>2027</b>	<b>2028</b>	<b>İzleme Sıklığı</b>	<b>Rapor Sıklığı</b>	
<b>PG 1 Temel eğitimde en az bir sosyal etkinliğe katılan öğrenci oranı (Temel Eğitim) (%)</b>	20	70	71	72	73	74	75	6 Ay	12 Aylık	
<b>PG 2 Öğrenci başına okunan kitap sayısı</b>	20	8	9	10	11	12	13	6 Ay	12 Aylık	
<b>PG 3 Çevrenin korunması, çevremizdeki canlılara karşı duyarlı davranılması, çevreye karşı sorumluluklarımız, geri dönüşüm konusunda yapılan etkinlik sayısı</b>	20	1	2	2	3	3	4	6 Ay	12 Aylık	
<b>PG 4 Okulda öğretim yılı içerisinde yapılan tören, kutlanan gün ve hafta etkinliği sayısı</b>	20	3	4	4	4	5	5	6 Ay	12 Aylık	
<b>PG 5 Eğitim Öğretim yılı içerisinde "Değerler Eğitimi" kapsamında yapılan çalışmalara katılan öğrenci oranı (%)</b>	20	75	80	85	90	95	100	6 Ay	12 Aylık	
<b>Koordinatör Birim</b>	Okul İdaresi									
<b>İşbirliği Yapılacak Birimler</b>	Sorumlu idareciler, öğretmenler									
<b>Stratejiler</b>	<p>S1. Çocukların kendini ifade etme, özgüven sağlama yönünde sosyalleşmesi, kültürel ve sportif etkinliklere daha fazla katılımları sağlanacaktır.</p> <p>S2. Öğrencilerde kitap sevgisi, okuma alışkanlığı kazanmaları yönünde kitap okuma etkinlikleri artırılabacaktır.</p> <p>S3. Öğrencilere çevrenin önemi, sürdürülebilir bir çevre için neler yapmalıyız, hayvan sevgisi, çevremizdeki canlıların korunması konularında faaliyetler yapılacaktır.</p>									



	S5. Bayram, belirli gün ve haftaların önemi ile ilgili bilinç oluşturma çalışmaları yapılacaktır.
	S5. Çocuklara Saygı, sevgi, empati, yardımlaşma vb. konularda milli ve manevi değerleri tanımaları ve uygulamalarına yönelik çalışmalar yapılacaktır.
<b>Maliyet Tahmini</b>	₺25.500,00
<b>Tespitler</b>	Süreç içerisinde güncellenecektir
<b>İhtiyaçlar</b>	Süreç içerisinde güncellenecektir

<b>Tema</b>	<b>Kurumsal Kapasite</b>									
<b>Okul Türü</b>	<b>Temel Eğitim Kurumu</b>									
<b>Amaç 3</b>	A.3 Eğitim ve öğretim faaliyetlerinin daha nitelikli olarak verilebilmesi için okulumuzun kurumsal kapasitesi güçlendirilecektir									
<b>Hedef 3.1</b>	H.3.1 Eğitim kalitesinin artırılmasına yönelik çalışanların mesleki gelişimleri desteklenecektir.									
<b>Performans Göstergeleri</b>	<b>Hedefe Etkisi (%)</b>	<b>Plan Dönemi Başlangıç Değeri</b>	<b>2024</b>	<b>2025</b>	<b>2026</b>	<b>2027</b>	<b>2028</b>	<b>İzleme Sıklığı</b>	<b>Rapor Sıklığı</b>	
<b>PG 1 Uzaktan veya yüz yüze hizmet içi eğitime katılan yönetici ve öğretmen oranı (%)</b>	20	90	93	95	98	99	100	6 Ay	12 Aylık	
<b>PG 2 Öğretim yılında öğretmen başına düşen ortalama hizmet içi faaliyet sayısı</b>	20	2	3	4	5	6	6	6 Ay	12Aylık	
<b>PG 3 Öğretmenlerin mesleki gelişimleri için yapılan faaliyet sayısı</b>	20	4	4	4	4	4	4	6 Ay	12 Aylık	
<b>PG 4 Çalışanların motivasyonunu arttırmaya yönelik yapılan faaliyetlerin sayısı</b>	20	1	2	2	2	2	2	6 Ay	12 Aylık	
<b>PG 5 Öğretmen ve çalışanlarının Okuldan memnuniyet oranı (%)</b>	20	75	80	85	90	92	95	6 Ay	12 Aylık	
<b>Koordinatör Birim</b>	Okul İdaresi									
<b>İşbirliği Yapılacak Birimler</b>	Sorumlu idareciler, öğretmenler									
<b>Stratejiler</b>	S1. Okul yöneticilerinin ve öğretmenlerin mesleki gelişim ihtiyaçları tespit edilerek bu ihtiyaçları gidermeye yönelik bir mesleki gelişim planı hazırlanacaktır.									
	S2. Okul yöneticileri ve öğretmenlerin hizmet içi eğitimlere katılmaları teşvik edilecektir.									
	S3. Öğretmenlerin Mesleki çalışma dönemlerinde ve ihtiyaç duyulan zamanlarda mesleki gelişimlerine yönelik kurumsal çalışmalar yapılacaktır.									

	S4. Okul personelinin motivasyon, iş doyumu ve kurumsal bağlılık düzeylerini artıracak etkinlikler ve çalışmalar yapılacaktır.
<b>Maliyet Tahmini</b>	₺25.500,00
<b>Tespitler</b>	Süreç içerisinde güncellenecektir
<b>İhtiyaçlar</b>	Süreç içerisinde güncellenecektir.

<b>Tema</b>	<b>Kurumsal Kapasite</b>									
<b>Okul Türü</b>	<b>İlköğretim Kurumu</b>									
<b>Amaç 3</b>	A.3 Eğitim ve öğretim faaliyetlerinin daha nitelikli olarak verilebilmesi için okulumuzun kurumsal kapasitesi güçlendirilecektir									
<b>Hedef 3.2</b>	H.3.2 Eğitim kalitesinin artırılmasına yönelik okulun fiziki kapasitesi artırılacaktır.									
<b>Performans Göstergeleri</b>	<b>Hedefe Etkisi (%)</b>	<b>Plan Dönemi Başlangıç Değeri</b>	<b>2024</b>	<b>2025</b>	<b>2026</b>	<b>2027</b>	<b>2028</b>	<b>İzleme Sıklığı</b>	<b>Rapor Sıklığı</b>	
<b>PG 1 Derslik başına düşen öğrenci sayısı</b>	20	25	25	20	20	15	15	6 Ay	12 Aylık	
<b>PG 2 Okul bahçesinde oluşturulan oyun alanı sayısı</b>	20	2	3	4	5	6	6	6 Ay	12 aylık	
<b>PG 3 Okul güvenliğinin yeterlilik durumu (1=Yeterli, 0=Yetersiz)</b>	20	1	1	1	1	1	1	6 Ay	12 Aylık	
<b>PG 4 Okulun "Beyaz Bayrak" sertifikası durumu (1=Var, 0=Yok)</b>	20	1	1	1	1	1	1	6 Ay	12 Aylık	
<b>PG 5 Okulun Fiziki Kapasitesi (Sınıf, Salon, Bahçe, Atölye vb.) (1=Yeterli, 0=Yetersiz)</b>	20	1	1	1	1	1	1	6 Ay	12 Aylık	
<b>Koordinatör Birim</b>	Okul İdaresi									
<b>İşbirliği Yapılacak Birimler</b>	Sorumlu idareciler, öğretmenler									
<b>Stratejiler</b>	S1. Dersliklerde öğrenci sayısı makul seviyelerde tutulacaktır.									
	S2. Okul bahçesinin öğrencilerin geleneksel ve sportif oyunlar için uygun hale getirilmesi ve çizimlerinin yapılması sağlanacaktır									
	S3. Okulun dış ortam ve iç çevre güvenlik tedbirleri alınarak güvenli okul ortamı sağlanacaktır.									

	S4. Okul ortamının temizliğine özen gösterilecek, hijyenik ortam oluşturulacak ve sürekliliği sağlanacaktır.
	S5. Okulun Bina, birim, bahçe, Tuvalet, salon, sınıfların düzeni vb. alanların sürekli iyileştirilmesi sağlanacaktır.
<b>Maliyet Tahmini</b>	₺25.500,00
<b>Tespitler</b>	Süreç içerisinde güncellenecektir
<b>İhtiyaçlar</b>	Süreç içerisinde güncellenecektir.

Eğitim ve öğretime erişim okullaşma ve okul terki, devam ve devamsızlık, okula uyum ve oryantasyon, özel eğitime ihtiyaç duyan bireylerin eğitime erişimi, yabancı öğrencilerin eğitime erişimi ve hayat boyu öğrenme kapsamında yürütülen faaliyetlerin ele alındığı temadır.

### Stratejik Amaç 1:

Bütün bireylerin eğitim ve öğretime adil şartlar altında erişmesini ve yine eğitim öğretimini adil şartlar altında tamamlamasını sağlamak. Stratejik Hedef 1,1. Plan dönemi sonuna kadar dezavantajlı gruplar başta olmak üzere, eğitim ve öğretimin her tür ve kademesinde katılım ve tamamlama oranlarını artırmak, uyum ve devamsızlık sorunlarını gidermektir.

No	PERFORMANS GÖSTERGESİ	Mevcut	HEDEF				
			2024	2025	2026	2027	2028
PG.1.1.1	Kayıt bölgesindeki öğrencilerden okula kayıt yaptıranların oranı (%)	90	90	92	94	96	99
PG.1.1.2	Okula yeni başlayan öğrencilerden oryantasyon eğitimine katılanların oranı (%)	90	90	92	94	96	99
PG.1.1.3	Bir eğitim ve öğretim döneminde 20 gün ve üzeri devamsızlık yapan öğrenci oranı (%)	30	20	15	15	10	10

PG.1.1.4	Bir eğitim ve öğretim döneminde 20 gün ve üzeri devamsızlık yapan yabancı öğrenci oranı (%)	70	50	30	20	10	10
PG.1.1.5	Özel eğitime yönlendirilen bireylerin yönlendirildikleri eğitime erişim oranı (%)	70	80	80	90	90	100

### HEDEF PLANI

No	EYLEM İFADESİ	EYLEM SORUMLUSU	EYLEM TARİHİ
1.1.1.	Kayıt bölgesinde yer alan öğrencilerin tespiti alan çalışması ile tespit edilecektir.	Okul idaresi ve öğretmenleri	01-20 Eylül
1.1.2	Okula yeni başlayan öğrencilere oryantasyon eğitimi verilecektir.	Öğretmenler	Eylül ayı ilk haftası
1.1.3	Öğrencilerin devamsızlık yapmasına sebep olan faktörler belirlenerek bunların öğrenciler üzerindeki olumsuz etkisini azaltacak tedbirler alınacaktır.	Okul idaresi, öğretmenleri ve veliler	Eğitim Öğretim Süresince
1.1.4	Devamsızlık yapan yabancı öğrencilerin velileri ile özel aylık toplantı ve görüşmeler yapılacaktır.	Okul idaresi, öğretmenleri ve veliler	Eğitim Öğretim Süresince

**TEMA II:****EĞİTİM VE ÖĞRETİMDE KALİTENİN ARTIRILMASI****Stratejik Amaç 2:**

Bütün bireylere ulusal ve uluslararası ölçütlerde bilgi, beceri, tutum ve davranışın kazandırılmasına; girişimci, yenilikçi, dil becerileri yüksek, iletişime ve öğrenmeye açık, özgüven ve sorumluluk sahibi sağlıklı ve mutlu bireylerin yetişmesine imkân sağlamak.

**Stratejik Hedef 2.1.** Öğrenme kazanımlarını takip eden ve velileri de sürece dâhil eden bir yönetim anlayışı ile öğrencilerimizin akademik başarıları ve sosyal faaliyetlere etkin katılımı artırılacaktır.

**HEDEF PLANI**

No	EYLEM İFADESİ	EYLEM SORUMLUSU	EYLEM TARİHİ
PG 2.1.1	Okulumuzda bilimsel, kültürel, sanatsal, sportif ve toplum hizmeti alanlarında etkinliklere katılım oranı artırılacaktır	Tüm Paydaşlar	Eğitim Öğretim Süresince
PG212	Çevre bilincinin artırılması çerçevesinde yapılan etkinliklere katılan öğrenciler ödüllendirilerek katılım oranımız artırılacaktır.	Tüm Paydaşlar	Eğitim Öğretim Süresince

PG213	Okul sađlıđı ve hijyen konularında ğrencilerin, ailelerin ve alıřanların bilinlendirilmesine ynelik faaliyetler yapılacaktır. Okulumuzun bu konulara iliřkin deđerlendirmelere (Beyaz Bayrak, Beslenme Dostu Okul, Sıfır Atık Projesi vb.) katılmaları desteklenecektir.	Tm Paydařlar	Eđitim đretim Sresince
-------	--	---------------	--------------------------

#### 4.4 Maliyetlendirme

2024 -2028 stratejik planı hedeflerin , performans gstergelerinin gerekleřmesine ynelik yapılacak faaliyetler gz nnde bulundurulularak hedefe ve amaca iliřkin tahmini maliyet hesaplanmıřtır.

**2024-2028 Stratejik Planı Faaliyet/Proje Maliyetlendirme Tablosu**

Maaliyet	2024	2025	2026	2027	2028	Toplam Maliyet
<b>Ama 1</b>	₺2.500,00	₺3.500,00	₺5.000,00	₺6.500,00	₺8.000,00	₺25.500,00
<b>Hedef 1.1</b>	₺2.500,00	₺3.500,00	₺5.000,00	₺6.500,00	₺8.000,00	
<b>Ama 2</b>	₺7.500,00	₺10.500,00	₺15.000,00	₺19.500,00	₺24.000,00	₺76.500,00
<b>Hedef 2.1</b>	₺2.500,00	₺3.500,00	₺5.000,00	₺6.500,00	₺8.000,00	
<b>Hedef 2.2</b>	₺2.500,00	₺3.500,00	₺5.000,00	₺6.500,00	₺8.000,00	
<b>Hedef 2.3</b>	₺2.500,00	₺3.500,00	₺5.000,00	₺6.500,00	₺8.000,00	
<b>Ama 3</b>	₺5.000,00	₺7.000,00	₺10.000,00	₺13.000,00	₺16.000,00	₺51.000,00
<b>Hedef 3.1</b>	₺2.500,00	₺3.500,00	₺5.000,00	₺6.500,00	₺8.000,00	
<b>Hedef 3.2</b>	₺2.500,00	₺3.500,00	₺5.000,00	₺6.500,00	₺8.000,00	
<b>Genel Ynetim Giderleri</b>	₺25.000,00	₺35.000,00	₺50.000,00	₺65.000,00	₺80.000,00	₺255.000,00
<b>TOPLAM</b>	₺40.000,00	₺56.000,00	₺80.000,00	₺104.000,00	₺128.000,00	₺408.000,00

# BÖLÜM 5

## İZLEME VE DEĞERLENDİRME

## 5. İZLEME VE DEĞERLENDİRME

Okulumuz Stratejik Planı izleme ve değerlendirme çalışmalarında 5 yıllık Stratejik Planın izlenmesi ve 1 yıllık gelişim planının izlenmesi olarak ikili bir ayrıma gidilecektir.

Stratejik planın izlenmesinde 6 aylık dönemlerde izleme yapılacak denetim birimleri, il ve ilçe millî eğitim müdürlüğü ve Bakanlık denetim ve kontrollerine hazır halde tutulacaktır.

Yıllık planın uygulanmasında yürütme ekipleri ve eylem sorumlularıyla aylık ilerleme toplantıları yapılacaktır. Toplantıda bir önceki ayda yapılanlar ve bir sonraki ayda yapılacaklar görüşülüp karara bağlanacaktır.